



C/ DOCTOR COBERA, 24
08328 ALELLA (BARCELONA)

TEL.: 93 540 64 83

FAX: 93 555 10 40

CORREU@ACTIUM.CAT

Actium®

GESTIÓ DEL PATRIMONI
HISTÒRIC I ARQUEOLÒGIC

Intervenció arqueològica al carrer Nou de Sant Francesc, 21

Barcelona,
El Barcelonès

Del 10 d'octubre al 8 de novembre
de 2012

MIQUEL GEA I BULLICH
ALELLA, NOVEMBRE DE 2012



Memòria

Núm. Exp. Dept. Cultura: R/N 470 K121-N B-2012/1-9158
CODI
061/12



SUMARI

1.	SITUACIÓ.....	3
2.	MARC GEOGRÀFIC I GEOLÒGIC	3
3.	CONTEXT HISTÒRIC I ARQUEOLÒGIC.....	3
4.	MOTIVACIÓ I OBJECTIUS.....	4
5.	FONAMENTS DE DRET	4
6.	TREBALLS REALITZATS.....	4
7.	METODOLOGIA	5
8.	RESULTATS DE LA INTERVENCIÓ.....	6
9.	CONCLUSIONS.....	10
10.	BIBLIOGRAFIA	10

ANNEX 1. DOCUMENTACIÓ ADMINISTRATIVA

ANNEX 2. DOCUMENTACIÓ FOTOGRÀFICA

ANNEX 3. DOCUMENTACIÓ PLANIMÈTRICA

ANNEX 4. UNITATS ESTRATIGRÀFIQUES

ANNEX 5. INVENTARI DE MATERIALS ARQUEOLÒGICS

FITXA TÈCNICA

Tipus d'intervenció	Preventiva
Activitat autoritzada	Control i excavació
Núm. Exp. Dept. Cultura	R/N 470 K121-N B-2012/1-9158
Promoció	Foment de Ciutat Vella / BIMSA
Execució de l'obra	CORPIMO, SA
Execució de la intervenció	Actium Patrimoni Cultural, SL
Direcció tècnica	Miquel Gea i Bullich
Lloc de la intervenció	Carrer Nou de Sant Francesc, 21
Població i comarca	Barcelona, el Barcelonès
Coordenades UTM (ETRS89 31N)	X = 431242 / Y = 4581160 / Z = 4,8 msm
Paraules clau	Estructures època medieval - moderna zona d'hortes
Resum	El control arqueològic ha permès identificar diverses estructures del segle XVI-XVII que, molt probablement, corresponguin a limitacions de propietats agrícoles. És més que probable que aquesta àrea hortícola pertanyés al convent de Sant Francesc

1. SITUACIÓ

El local on s'ha dut a terme la intervenció se situa al número 21 del carrer Nou de Sant Francesc de Barcelona, al barri de la Mercè del districte de Ciutat Vella.

2. MARC GEOGRÀFIC I GEOLÒGIC

L'àmbit d'actuació se situa en el vessant oriental del Mons Taber, turó de poca alçada que, com el Turó dels Ollers, sobresortia del sector denominat pla de baix del Pla de Barcelona.

El Pla està limitat per la Serra de Collserola i per la falla que segueix, ran de mar, des del Garraf i el Turó de Montjuïc fins el Turó de Montgat, al nord del riu Besòs. La falla, originada en el moment de la fractura del Massís Catalano-Balear, va delinear, a grans trets, el que és la costa catalana. Per aquest motiu, el pla inclinat al peu de la Serra de Collserola és de basament paleozoic i d'estructura tabular, havent estat afectada per tots el moviments orogènics alpins. En el miocè i el pliocè, damunt el sòcol paleozoic, se sedimentaren dipòsits marins, que, en plegar-se, van originar el seguit de petits turons existents en el Pla de Barcelona; d'aquests, Montjuïc (173 m) és el més elevat i el Mons Taber (17 m), un dels de menor alçada. A més dels esmentats, altres turons ressegueixen aquesta falla, com el Turó de les Falzies, el de la Bóta, el Molinar, la Punta del Convent, etc (Morán et al. 1982: 14-15).

Finalment, el Pla de Barcelona, i en especial el sector del pla baix, va anar sedimentant materials al·luvials aportats per rieres, torrents i aigües d'escorrentiu provinents de la Serra de Collserola i també pels deltes dels rius veïns i pels corrents marins. Com és característic de l'àrea mediterrània, en aquest sector es formaren maresmes i estanys, que anaren desapareixen a mesura que la línia de costa va anar avançant i que l'acció antròpica es va intensificar (Morán et al.1982: 15).

3. CONTEXT HISTÒRIC I ARQUEOLÒGIC

L'immoble objecte de la intervenció arqueològica es troba dins de l'àrea que, en època romana, constituïa l'*ager de Barcino* i que en època medieval quedà inclosa mitjançant el primer recinte murat, construït entre finals del segle XIII i el segle XIV.

Són diverses les intervencions realitzades a l'entorn que mostren una seqüència continuada d'ocupació de l'espai des d'època fundacional.

D'època romana tenim diverses intervencions que testimonien aquesta presència. Així, en una intervenció al carrer d'en Rull, 10-14, C/ Nou de Sant Francesc, 9-13, C/ Còdols, 22: 11, de l'any 2007 es documentà una estructura funerària d'època romana que s'interpretà com un mausoleu que contenia un individu al seu interior. A la plaça Joaquim Xirau s'hi documentaren restes arqueològiques relacionades amb una vil·la romana (s. I - II dC), així com un monument funerari de tègula del mateix període. També es localitzà un fragment de muralla del primer recinte medieval construït entre els segles XIII - XIV i un pou amortitzat al s. XV.

En una intervenció al carrer d'Avinyó número 52 / carrer d'en Carabassa número 15 de l'any 2007 es van localitzar estructures datades el segle XIV o XV, un mur de fonamentació construït amb pedra lligada i la part subterrània d'un pou. Al carrer Escudellers, plaça Joaquim Xirau i c. Arc del Teatre es van localitzar estructures medievals i modernes

D'època moderna cal destacar la proximitat de l'immoble a l'antic convent dels Caputxins de Santa Madrona, actual plaça reial. Construït a partir de 1718 i enderrocat al segle XIX després de la desamortització de 1835.

4. MOTIVACIÓ I OBJECTIUS

La intervenció arqueològica és subsidiària de la rehabilitació de la finca núm. 21 del carrer Nou de Sant Francesc de Barcelona. L'actuació es contempla en el marc d'una Intervenció Arqueològica Preventiva definida en funció de l'interès arqueològic i de l'alt valor històric de la zona, d'acord amb el que estableix la normativa municipal i la legislació vigent.

5. FONAMENTS DE DRET

- Decret 114/1988 de 7 d'abril, d'avaluació d'impacte ambiental. Segons estableix l'article 2.1.c., els projectes que s'han de sotmetre a una avaluació d'impacte ambiental hauran d'incloure un estudi d'impacte ambiental que es referirà, entre d'altres aspectes, a l'avaluació dels efectes previsibles directes i indirectes del projecte sobre patrimoni històric-artístic i arqueològic
- Llei 9/1993, de 30 de setembre, del Patrimoni Cultural Català. Tal com disposa el Capítol IV "Normes específiques de protecció del Patrimoni Arqueològic", article 46.3, en la tramitació d'obres, instal·lacions o activitats que s'hagin de sotmetre al procediment d'impacte ambiental, s'ha de sol·licitar informe al Departament de Cultura.
- Llei 9/1993, de 30 de setembre, del Patrimoni Cultural Català: segons estableix l'article 34.1 "Qualsevol intervenció que es pretengui realitzar en un monument històric, un jardí històric, una zona arqueològica o una zona paleontològica d'interès nacional ha d'ésser autoritzada, pel Departament de Cultura".
- Decret 78/2002 de 5 de març, del Reglament de protecció del patrimoni arqueològic i paleontològic, segons estableix l'article 36.2, les declaracions d'impacte ambiental de projectes que afectin restes arqueològiques o paleontològiques requereixen un informe previ de la Direcció General del Patrimoni Cultural.

6. TREBALLS REALITZATS

Els treballs de remoció de terres que s'han efectuat han estat els següents:

Al costat NO del pati interior de la finca s'hi ha excavat una rasa per tal de construir una rampa per a minusvàlids (R100) i, d'altra banda, en el mateix pati, a tocar de la façana posterior de la finca, s'hi ha excavat una àrea en forma de mitja circumferència (R300) per tal de realitzar una nova fonamentació per uns nous pilars que han substituït els que fins ara suportaven una balconada o terrassa de dos nivells. La rasa R100 presentava una amplada d'uns 1,4 m d'ample i una profunditat variable que se situava, respecte a la cota existent, entre els 0,4 i els 1,1 m. Pel que fa a la rasa R300, comptava amb unes dimensions d'uns 8,5 m (en paral·lel a la façana posterior de l'edifici) per un màxim d'uns 3,8 m. La profunditat assolida respecte la cota del pati interior ha arribat als 1,8 m (uns 0,5 m per sota la cota de circulació del carrer Nou de Sant Francesc a l'alçada de l'immoble).

A la part interior de l'immoble, s'ha efectuat una rasa longitudinal entre el pati i el carrer per tal de fer-hi passar els nous serveis (R200). També a l'àrea interior de l'immoble s'obriren tres cales per tal de construir arquetes de registre. Les dues primeres cales s'efectuaren per a la construcció d'una arqueta de registre a tocar de la porta d'entrada al local. En la primera d'elles, R400, es documentaren restes arqueològiques i, per tal de no afectar-les, es decidí variar la seva posició i excavar una nova cala (R500), a tocar de l'anterior. La tercera de les cales per a arquetes, R600, s'efectuà a una zona intermitja de la rasa R200, que fou ampliada per tal d'ubicar-hi dues arquetes. Les dimensions d'aquesta cala se situaren en els 1,8 x 1,2 m i una profunditat respecte al nivell de circulació de la planta baixa d'uns 80 cm.

Pel que fa a la rasa R200, comptava amb una amplada que se situava entre els 30 i els 45 cm i la profunditat màxima assolida no depassà els 50 cm de profunditat respecte a la cota del paviment de ciment actual. No obstant això, un tram d'uns 5 m de longitud la rasa fou ampliada fins uns 1,10 m d'amplada a petició del tècnic del Servei d'Arqueologia municipal, Sr. Xavier Maese, per tal de tenir un millor coneixement de les estructures documentades en aquell tram. També a petició del Sr. Maese, s'excavaren dos cales de sondeig dins la citada rasa a tocar dels murs UE 107 i UE 119 per tal de conèixer on se situava el possible nivell de circulació associat a aquestes estructures així com la seva cota inferior.

7. METODOLOGIA

Registre estratigràfic

La metodologia utilitzada per aquesta intervenció es basa en el mètode de registre Harris / Carandini, que consisteix en el registre objectiu i en la documentació exhaustiva de restes i estrats, utilitzant per això un model de fitxes específiques.

Topografia i planimetria

Les restes s'han vinculat geogràficament amb les coordenades UTM (ED50), per tal de documentar i facilitar la interpretació de la seqüència estratigràfica. La topografia i la planimetria han estat tractats informàticament amb programari CAD.

Les cotes altimètriques s'han extrapolat a partir de les cotes reflectides al plànol topogràfic de la ciutat consultable mitjançant el portal web de l'Ajuntament de Barcelona "Geoportalbcn"

(http://w24.bcn.cat/GWMPNet61_bcn/extlayout.aspx). Aquesta extrapolació ha donat com a resultat una cota per al nivell de la planta baixa de la finca de 4,91 m snm. Aquesta cota ha estat la referència per a situar altimètricament totes les restes documentades.

Documentació fotogràfica

Per tal de deixar una constància visual dels treballs realitzats, així com de les restes aparegudes, s'ha realitzat un registre fotogràfic exhaustiu en format digital d'alta resolució.

8. RESULTATS DE LA INTERVENCIÓ

La intervenció ha permès documentar diverses estructures que s'han pogut situar cronològicament vers el segle XVI-XVII. Atenent a les característiques de l'estratigrafia que es troba a l'àmbit de la finca i a una superposició planimètrica d'un plànol del segle XVIII sobre l'actual, sembla força plausible que aquesta zona estigués destinada a àrea de cultiu. No obstant, no podem descartar la presència d'algunes construccions aïllades.

L'edificació intensiva d'aquesta zona no es produí fins ben entrat el segle XIX, molt possiblement en relació a la desarmortització, el 1835, del Convent de Sant Francesc. De fet, l'àrea hortícola que podem veure representada al plànol del segle XVIII és altament probable que estigués relacionada directament amb el citat convent.

A continuació fem una descripció detallada de les estructures i conjunts estratigràfics documentats durant la intervenció en base a les cales o rases efectuades:

Rasa R100

L'excavació de la rasa R100 ha posat de manifest, sota l'estrat superficial del pati (UE 100), un estrat de reompliment molt heterogeni i poc compactat (UE 101) que s'ha de situar cronològicament entre finals del segle XIX i principis del segle XX, quan sembla es construí la finca actual (1910 segons el cadastre). L'estrat UE 101 era present fins a la cota màxima assolida en fer aquesta rasa (uns 1,1 m que equivalen a una cota de 5,10 m snm. El pati interior és uns 1,3 m més alt que el nivell de la planta baixa, amb una cota aproximada de 6,21 m snm). A l'extrem SO de la rasa es documentà una estructura, UE 155, construïda amb pedres irregulars, maons i morter de calç de tonalitat blanquinosa. L'estructura semblava discórrer en direcció NO-SE i presentava un dels seus extrems acabat en forma diagonal (fotografies 7 i 8 de l'annex 2. La seva longitud assolí els 3,1 m i l'amplada que resultà visible se situà en els 1,5 m. La seva cronologia molt possiblement s'ha de situar dins la primera meitat del segle XX, atès que s'adossava al mur de maons que separa el pati del de la finca del número 19 del carrer Nou de Sant Francesc.

Rasa R200

A la rasa R200, sota el nivell de circulació actual de ciment (UE 127) se situa, en el costat més proper al pati, un estrat força heterogeni (UE 128) que no fou excavat en no quedar afectat però que equiparem amb l'estrat UE 101 del pati (datat entre finals del segle XIX i inicis del XX).

A continuació descrivim les restes localitzades al llarg de la rasa des del costat del pati interior fins al que dona al carrer Nou de Sant Francesc, restes que podem ubicar dins de tres períodes constructius diferenciats.

Així, a uns 10 m de la façana que s'obre al pati s'hi localitzà un mur (UE 107) que presentava una cara vista de bona factura en el costat SO (fotografies 21 i 22 de l'annex 2). Aquesta cara encara conservava alguns indicis d'un enrajolat de rajoles de cartabó de color verd/blanc. La cara oposada del mur UE 107, en el costat NE, no s'apreciava clarament per la presència d'una claveguera (UE 129) de l'edifici actual. El desmuntatge parcial del mur, després de la corresponent autorització, posà de manifest que la seva amplada arribava als 2 m mentre que l'amplada visible quedà limitada a l'amplada de la rasa, d'uns 40 cm. La seva construcció presentava característiques que l'equiparaven amb les estructures documentades a la mateixa rasa uns metres més endavant (UE 119, UE 120, UE 135). El mur havia estat afectat per una canalització de maó (UE 129) pertanyent a la finca actual i pel pas d'un tub de PVC també relacionat amb la recollida d'aigües residuals de la finca. La orientació de l'estructura era de NO a SE, de la mateixa manera que les façanes actuals. Estava construït amb pedres irregulars de mida considerable, algun fragment de maó i morter de calç de tonalitat ataronjada.

A uns 4,5 m en direcció al carrer Nou s'hi documentà un altre mur, UE 119 (fotografia 23 de l'annex 2), que també presentava una cara vista (en aquest cas en el costat NE). Aquest mur sembla que tancaria un àmbit delimitat en l'extrem oposat pel mur UE 107. Malgrat que tot apunta que els murs UE 119 i UE 107 arribaren a funcionar de forma conjunta, el mur UE 119, construït amb un morter de calç ataronjat i pedres irregulars, de la mateixa manera que el mur UE 107. L'amplada del mur UE 119 era d'uns 55 cm, mentre que la longitud màxima que resultà visible fou d'1,14m. L'espai entre els dos murs es trobava farcit per un estrat de terra barrejat amb runa (UE 108). A petició del tècnic del Servei d'Arqueologia de l'ajuntament, Sr. Xavier Maese, es varen efectuar dos sondeigs amb la màquina excavadora a tocar dels murs UE 107 i UE 119 respectivament, dins de l'àmbit que aquestes dues estructures definien. Aquests sondeigs posaren de manifest que l'estrat de runa UE 108 arribava fins al nivell de circulació del citat àmbit, uns 110 cm per sota la cota actual de l'interior de la finca (uns 3,81 m snm). A tocar del mur UE 107 l'estrat de runa UE 108 cobria una estructura de funcionalitat indeterminada construïda amb maons, morter de calç i alguna pedra de petites dimensions (UE 153, fotografies 21 i 22). Tal vegada correspongui a una banqueteta o similar si bé, l'amplada de la rasa, d'uns 40 cm, oferia una visió molt parcial de l'estructura. A tocar del mur UE 119, el sondeig va posar de manifest un possible nivell de circulació, també a uns 110 cm de profunditat (uns 3,81 m snm aprox.), definit per una capa de calç, UE 154, que presentava una consistència mínima. La cota inferior del mur UE 119, a uns 3,79 m snm, coincidia pràcticament amb el nivell de circulació UE 154, fet que possiblement està indicant la contemporaneïtat del petit nivell de morter amb la construcció del mur. Continuant en direcció al carrer, adossant-se al mur UE 119 pel costat SO, se situava el mur UE 120, amb característiques constructives idèntiques al mur 119. La longitud conservada d'aquest mur era d'uns 4,24 m, trobant-se seccionat el seu extrem SO (fotografies 23, 33,34).

Tot apunta que els murs UE 107, UE 119 i UE 120 funcionaren conjuntament. El sector on es trobaven els murs UE 119 i UE 120 fou ampliat, tal com hem apuntat més amunt, per tenir un millor coneixement d'aquestes estructures. Això va permetre excavar manualment dues petites àrees que, en total, sumaven uns 1,6 m². L'excavació va posar al descobert dues estructures més, UE 135 i UE 150 (fotografies 23, 28, 29, 35 i 36 de l'annex 2), que es trobaven

a una cota inferior i sobre les que es recolzava el mur UE 120. L'estructura UE 135 fou identificada com un mur del que només va resultar visible un dels seus límits laterals en una longitud de d'1,84 m i que presentava una orientació lleugerament divergent al mur posterior UE 120. L'estructura UE 150 ocupava la totalitat de la superfície excavada en el punt on es va documentar (amb una àrea visible d'1,19 x 0,30 m). És força probable que l'estructura UE 150 sigui la continuació de l'estructura UE 135, atenent a la projecció hipotètica d'aquesta i a les seves característiques constructives idèntiques.

El parament lateral del mur UE 135 que resultà visible, tot i l'espai reduït, posà de manifest que es trobava construït amb pedres irregulars lligades amb morter de calç ataronjat però també amb força maons ben disposats a la cara vista. És per aquest motiu que, tot i que el poc material ceràmic que ha proporcionat l'estratigrafia que es recolzava al mur UE 135 (UE 133, UE 143) sembla oferir una cronologia vers el segle XVI, les seves característiques constructives ens fan pensar en una cronologia que bé podria entrar dins el segle XVII. No s'identificà cap nivell de circulació clar en relació al mur UE 135.

Pel que fa als murs UE 119 i UE 120, el fet que presentessin un morter amb característiques idèntiques al de les estructures UE 135 i UE 150 ens fa atorgar una cronologia per a aquests que també podem situar vers el segle XVI-XVII, ja que el material associat a aquests dos murs ha estat escadusser i poc rellevant pel que fa a la seva datació.

Rasa R300

De fet es tractava d'una cala necessària per a la construcció d'una nova fonamentació per als nous pilars que havien de substituir als que, en origen, suportaven una balconada o terrassa, de dos nivells, que dóna al pati posterior de la finca.

L'excavació va afectar dos nivells de farciment (UE 101 i UE 102) que, si bé presentaven diferent coloració, semblaven respondre a una mateixa voluntat d'aportació de terres per tal de pujar el nivell del pati. Una proporció important del material ceràmic recuperat en aquests estrats correspon a produccions de pisa catalana del segle XVII en diverses estadis de la seva producció, fet que podem relacionar amb la gran quantitat d'obradors de ceràmica que caracteritzaren aquest barri i donaren nom a l'actual carrer d'Escudellers. No obstant això, hi ha també una important presència de produccions clarament emmarcables dins del segle XIX (especialment de rajola de mostra), cosa que sembla indicar que els materials del segle XVII es troben descontextualitzats com a resultat d'altres remocions anteriors. Molt possiblement els estrats UE 101 i UE 102 són contemporanis de la construcció de la finca actual, vers l'any 1910.

A la cota màxima assolida a la R300 (4,41 m snm aprox.) s'hi documentà un nou estrat (UE 126) que presenta una compactació força més elevada que la dels dos estrats que se situaven per sobre (UE 101 i UE 102). Aquest estrat, però, no fou excavat en no restar afectat per les remocions que s'havien d'efectuar en el marc de la rehabilitació de la finca.

Rasa R400

De fet aquesta rasa esdevenia la part final de la rasa R200 i fou excavada a tocar del carrer Nou de Sant Francesc, a l'entrada del local. L'excavació per a la construcció d'una arqueta posà de relleu dues estructures paral·leles (UE 109 i UE 115, fotografia 13 de l'annex 2). L'estructura UE 109, un fonament perpendicular al carrer, cobria una alineació de maons lligats amb morter de calç (UE 125) que presentava una lleugera desviació respecte la direcció del mur que la cobria.

És per aquest motiu que, si bé en un moment inicial es va considerar que la UE 125 podia funcionar com a banquetta de fonamentació del mur UE 109, posteriorment es va descartar aquesta hipòtesi en base a les alineacions divergents d'ambdues estructures. Per a la construcció de l'alineació de maons UE 125 es tallà (UE 123) un estrat (UE 122) força argilós i que presentava taques de morter de calç.

Pel que fa a la interpretació de l'estructura UE 125, la poca superfície exhumada fa difícil una lectura coherent, si bé pensem que es podria tractar d'una conducció o claveguera o de la seva base. En tot cas, la qualitat dels maons que la formaven (semblaven construïts ja en un entorn industrial) ens fa pensar en una cronologia per a aquesta petita estructura que no portaríem més enllà del segle XIX, si bé s'ha de remarcar que tot el material ceràmic que s'hi recuperà associat era del segle XVII, per la qual cosa no podem descartar que s'hagi d'endarrerir la cronologia de l'estructura fins aquell segle.

Pel que fa al mur o fonament UE 109, se superposava a l'estructura anterior, per la qual cosa la situem d'algun moment entre els segles XVII i XIX i, en tot cas, anterior a l'any 1910 (quan es construeix la finca actual). Atenent a la seva alineació (perpendicular al carrer i coincident amb la part més estreta del local que trobem a l'àrea immediatament posterior a l'entrada principal), sembla tractar-se d'un mur mitger que separaria dues finques o bé dues propietats del carrer Nou de Sant Francesc abans de la construcció de la finca actual.

El mur UE 109 funcionà amb un nivell de circulació de terra compactada (UE 113) per sobre del qual, i ja sota els paviments actuals, se situava un estrat molt poc compactat de terra i runa (UE 112).

De forma paral·lela al mur UE 109, a només uns 20 cm en direcció NO, hi discorria un altre (UE 115). Per a la construcció del fonament UE 115 es tallaren els estrats UE 112, UE 113 i UE 122 i es construí emplenant la pròpia rasa de construcció (UE 131). Aquesta estructura funcionà com a riosta de fonamentació de la finca actual i, per tant, l'hem de situar cronològicament vers l'any 1910.

La cota màxima assolida en aquest sondeig, uns 70 cm per sota la rasant del carrer (uns 4,21 m snm), vingué determinada per la manca d'espai entre els murs UE 109 i UE 115 (espai que, com hem apuntat, no depassava els 20 cm), fet que feu inviable continuar excavant.

Com a resultat de l'exhumació dels murs o fonaments UE 109 i UE 115 l'empresa constructora decidí, conjuntament amb els arquitectes autors del projecte, traslladar la situació de l'arqueta uns metres en direcció NO per tal d'evitar les estructures suara esmentades.

Rasa R500

Efectuada de forma paral·lela a la cala R400 en direcció NO. De fet, el costat NO de la cala o rasa R400 fou el mateix que el costat SE de la cala R500. No s'hi documentà cap mena d'estructura. El tall de la rasa permetia observar alguns nivells de morter de calç de poca entitat que no vam poder associar a cap resta ceràmica que ens pogués aportar dades sobre la seva cronologia.

Rasa R600

L'excavació d'aquesta cala no proporcionà cap indicatiu d'estructura arqueològica. Fins a la cota màxima es documentà l'estrat de terra i runa UE 108.

9. CONCLUSIONS

El control arqueològic efectuat als baixos de la finca del carrer Nou de Sant Francesc número, 21 ha permès identificar diverses estructures que presenten una tècnica constructiva molt homogènia: pedres irregulars lligades amb un morter de calç ataronjat amb presència també d'algun maó. Tant la tècnica constructiva com alguns materials ceràmics recuperats, semblen situar aquestes estructures en el segle XVI o principis del segle XVII.

La poca superfície excavada fa difícil establir una hipòtesi sobre la seva funcionalitat, però la superposició de la finca actual sobre un plànol de principis del segle XVIII, aparentment força fiable¹, ens mostra inequívocament una àrea d'horta en aquest indret. És per aquest motiu que interpretem les estructures documentades com a divisions entre propietats agrícoles, cosa que explicaria la manca de paviments associats, per exemple, al mur UE 135.

Els murs recuperats, per tant, podrien correspondre a la base que, molt possiblement, suportava l'alçat dels murs fets amb tàpia. No podem descartar, però, la presència a la zona d'altres petites construccions aïllades.

Entre els estrats de rebliment relacionats amb la construcció de la finca actual, es documentaven, de forma freqüent, fragments ceràmics relacionats amb la producció de pisa, activitat que caracteritzà aquest sector de la ciutat des d'època medieval. Destaquen alguns "trespeus" de terrisser i diversos fragments de plats i escudelles amb formes pròpies del segle XVII però als que encara no se'ls havia aplicat la coberta estannífera ("escaldats") que havia de donar el fons blanc característic de la pisa catalana d'aquell moment, cosa que els situa com a pertanyents a peces rebutjades durant el procés de producció.

Tot apunta que aquesta àrea no s'urbanitzà fins el segle XIX, fet que, probablement, es pot relacionar amb la desamortització del convent de Sant Francesc el 1835. En aquest sentit, fora força probable la relació entre aquesta àrea hortícola i el convent, situat a molts pocs metres de distància.

10. BIBLIOGRAFIA

DE CASTRO, O. (Inèdit). *Intervenció arqueològica Carrer Nou de Sant Francesc 3*.

Documentació digital consultada:

- Les dades sobre les memòries d'intervenció arqueològica efectuades anteriorment a l'àrea on s'ha desenvolupat la intervenció s'han extret mitjançant la consulta de la Carta Arqueològica de Barcelona, a través de la web "Castalia" amb l'adreça electrònica <http://atics.sites.net:88/> (consulta el dia 25 d'octubre de 2012).

¹ Plànol original de Joris Prosper Van Verboom de principis del segle XVIII que mostra un projecte de fortificació de les Drassanes, però que recull l'estat d'aquesta àrea de la ciutat en aquell moment. Extret de <http://www.monestirs.cat/monst/bcn/bn02sfra.htm> (consulta dia 9 de novembre de 2012)

Intervenció arqueològica
Carrer Nou de Sant Francesc, 21
Barcelona, el Barcelonès
CODI ICUB: 061/12

Actium®

ANNEX 1. DOCUMENTACIÓ ADMINISTRATIVA



Expedient R/N 470 K121-N B-2012/1-9158 d'autorització d'una intervenció arqueològica preventiva a: carrer Nou de Sant Francesc 21, Barcelona (Barcelonès), segons el procediment establert en l'article 14 i següents del Decret 78/2002, de 5 de març de 2002, del Reglament de protecció del patrimoni arqueològic i paleontològic.

Fets

1. En data 4 d'octubre de 2012 (registre d'entrada 001530/0401E) els senyors Ramon Salvat Devesa, director tècnic d'Arquitectura BIM/SA i Josep Lluís Alay, director de Patrimoni, Museus i Arxius de l'Ajuntament de Barcelona, sol·liciten un permís d'intervenció arqueològica de control, i si escau, excavació arqueològica, a la finca del carrer Nou de Sant Francesc 21 de Barcelona, sota la direcció Miquel Gea Bullich (ACTIUM) del 10 d'octubre al 9 de novembre de 2012
2. El dia 8 d'octubre de 2012 la tècnica arqueòloga dels Serveis Territorials a Barcelona va emetre informe favorable sobre la sol·licitud esmentada.
3. El dia 8 d'octubre de 2012 el Servei d'Arqueologia i Paleontologia va proposar autoritzar la intervenció.

Motivació

S'ha de rehabilitar la planta baixa de l'edifici, per la qual cosa s'ha de fer la instal·lació de nous serveis i la remodelació del paviment actual.

Fonaments de dret

1. Article 47 i següents de la Llei 9/1993, de 30 de setembre, del patrimoni cultural català (DOGC núm. 1807).
2. Decret 78/2002, de 5 de març de 2002, del Reglament de protecció del patrimoni arqueològic i paleontològic (DOGC núm. 3594).
3. Decret 304/2011, de 29 de març, de reestructuració del Departament de Cultura (DOGC núm. 5849, de 31.3.2011); i Resolució CMC/254/2010, de 8 de gener, de delegació de competències de la persona titular de la Direcció General del Patrimoni Cultural en les persones directores dels Serveis Territorials del Departament de Cultura i Mitjans de Comunicació (DOGC núm. 5566, de 12.2.2010).

Resolució

Per tot això, **resolc:**

1. **Autoritzar** la intervenció arqueològica preventiva d'acord amb les següents dades i condicions:

Lloc de la intervenció: carrer Nou de Sant Francesc 21, Barcelona(Barcelonès)

Persona o institució autoritzada: BIM/SA (CIF: A62320486)

Direcció de la intervenció arqueològica: Miquel Gea Bullich (ACTIUM SL)

Activitat autoritzada: control i excavació

Termini de realització de la intervenció: del 10 d'octubre al 9 de novembre de 2012.

Lloc de dipòsit provisional de les restes: Museu d'Història de Barcelona.



La intervenció arqueològica o paleontològica autoritzada haurà de ser realitzada d'acord amb les disposicions de la Llei 9/1993, del patrimoni cultural català, i del Decret 78/2002, del Reglament de protecció del patrimoni arqueològic i paleontològic, així com en els termes descrits en la documentació presentada per a la tramitació de l' expedient.

El termini de dos anys previst per a la presentació de la memòria, s'entendrà que comença a comptar a partir del dia en què ha finalitzat la intervenció.

2. Notificar aquesta resolució, que no exhaureix la via administrativa, a la persona o entitat interessada i comunicar-li que contra aquesta pot interposar-hi recurs d'alçada davant el conseller de Cultura, en el termini d'un mes a comptar de l'endemà de la recepció d'aquesta notificació.

Notificar, així mateix, aquesta resolució a l'ajuntament del municipi afectat, i comunicar-li que contra aquesta pot interposar-hi recurs contenciós administratiu davant el Tribunal Superior de Justícia de Catalunya, en el termini de dos mesos a comptar de l'endemà de la recepció d'aquesta notificació. Potestativament, dins el mateix termini, podrà efectuar el requeriment previ previst a l'article 44 de la Llei 29/1998, de 13 de juliol, de la jurisdicció contenciosa administrativa.

P.d. Resolució CMC/254/2010, DOGC 12.2.2010

La directora

M. Àngels Torras Ripoll
Barcelona, 8 d'octubre de 2012



Generalitat de Catalunya
Departament de Cultura
Serveis Territorials a Barcelona

Data 30 OCT. 2012

Faig constar que aquesta còpia
reprodueix fidelment l'original.

ANNEX 2. DOCUMENTACIÓ FOTOGRÀFICA



FOTO 1. Vista de la façana de l'immoble on s'ha desenvolupat la intervenció arqueològica



FOTO 2. Part del pati de la finca que queda sota una tribuna o terrassa de dos pisos d'alçada sustentada sobre pilars metàl·lics en el moment d'iniciar el seguiment arqueològic



FOTO 3. Interior de la planta baixa on s'ha desenvolupat la intervenció en el moment d'iniciar el seguiment arqueològic



FOTO 4. Estat del pati interior en el moment d'iniciar els treballs arqueològics



FOTO 5. Cala R300 excavada per a instal·lar nous pilars a la tribuna sobre una nova fonamentació de formigó armat



FOTO 6. Retall de construcció de la façana posterior de la finca (UE 103)



FOTO 7. Estructura contemporània UE 155, identificada a la rasa R100, al pati interior de la finca



FOTO 8. Una altra imatge de l'estructura UE 155 mirant cap el NO



FOTO 9. El desmuntatge de l'estructura UE 155 posà de manifest que s'adossava a la paret de maons que fa de límit amb la finca número 19, fet que certifica la seva pertinença a l'època contemporània



FOTO 10. Vista de la rasa R100



FOTO 11. Una altra vista de la rasa R100 efectuada al pati de la finca



FOTO 12. Nivell de circulació UE 113 documentat a la rasa R500



FOTO 13. Estructures UE 109 i UE 115 a la cala R400



FOTO 14. Imatge on podem apreciar els dos paviments superposats a l'entrada de la finca: a l'esquerra, el paviment de panots UE 110, i a la dreta el paviment UE 111



FOTO 15. Estructura de maons UE 125 sota el mur UE 109 (cala R400)



FOTO 16. Cobriment amb geotèxtil de les estructures de la cala R400 abans de tornar-les a cobrir



FOTO 17. Vista de l'estrat de rebliment contemporani UE 101 a l'àrea del pati



FOTO 18. Estrat UE 126 identificat a la cota màxima excavada a la cala R300



FOTO 19. Mur UE 119. Podem veure, mitjançant la cala de comprovació realitzada, que el mur acaba coincidint, pràcticament, amb el nivell de morter de calç UE 154



FOTO 20. Vista general de la cala efectuada a tocar de la cara NE del mur UE 119 (R200)



FOTO 21. Vista de la cala realitzada a tocar de la cara SO del mur UE 107. Podem apreciar, a la cota màxima assolida, l'estructura UE 153



FOTO 22. Vista de l'estructura UE 153 i el mur UE 107 des de dins de la rasa R200



FOTO 23. Tram de la rasa R200 ampliada a petició del Servei d'Arqueologia Municipal. Podem veure, en primer lloc, el mur UE 119 i, just darrera, els murs UE 120 i UE 135 (aquest sota el jaló)



FOTO 24. Vista general mirant cap al NE del tram ampliament de la rasa R200



FOTO 25. Vista de l'estructura UE 121, identificada com la fonamentació o riosta d'una de les arcades de maó de la finca actual



FOTO 26. Cala R500, on no s'hi documentà cap estructura arqueològica



FOTO 27. Vista general de la cala R500



FOTO 28. Vista general del mur UE 135



FOTO 29. Vista zenital del mur UE 135, sota el mur UE 120



FOTO 30. Petit retall, UE 144, identificat a tocar del mur UE 135



FOTO 31. Tram de riosta contemporània, UE 146, identificada a la rasa R200



FOTO 32. Vista de l'alçat del mur UE 135



FOTO 33. Estrat UE 148, identificat a tocar del mur UE 120

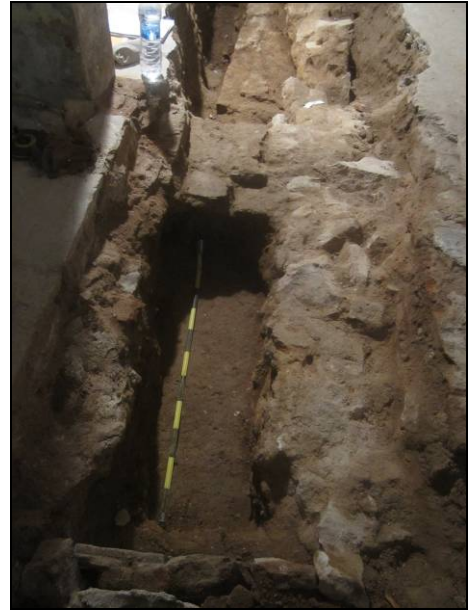


FOTO 34. Estrat UE 149, identificat a tocar del mur UE 120



FOTO 35. Estructura UE 150. Ocupava tota la superfície excavada al SO del fonament UE 121



FOTO 36. Forat de pal UE 151, a l'estructura UE 150



FOTO 37. Desmuntatge del mur UE 120



FOTO 38. Mur UE 135 un cop desmuntat el mur UE 120 que el cobria



FOTO 39. Cobriment dels murs UE 119 i UE 135



FOTO 40. Cala per a situar dues arquetes R600 un cop excavada

Intervenció arqueològica
Carrer Nou de Sant Francesc, 21
Barcelona, el Barcelonès
CODI ICUB: 061/12

Actium®


ANNEX 3. DOCUMENTACIÓ PLANIMÈTRICA



Mapa topogràfic 1:50.000

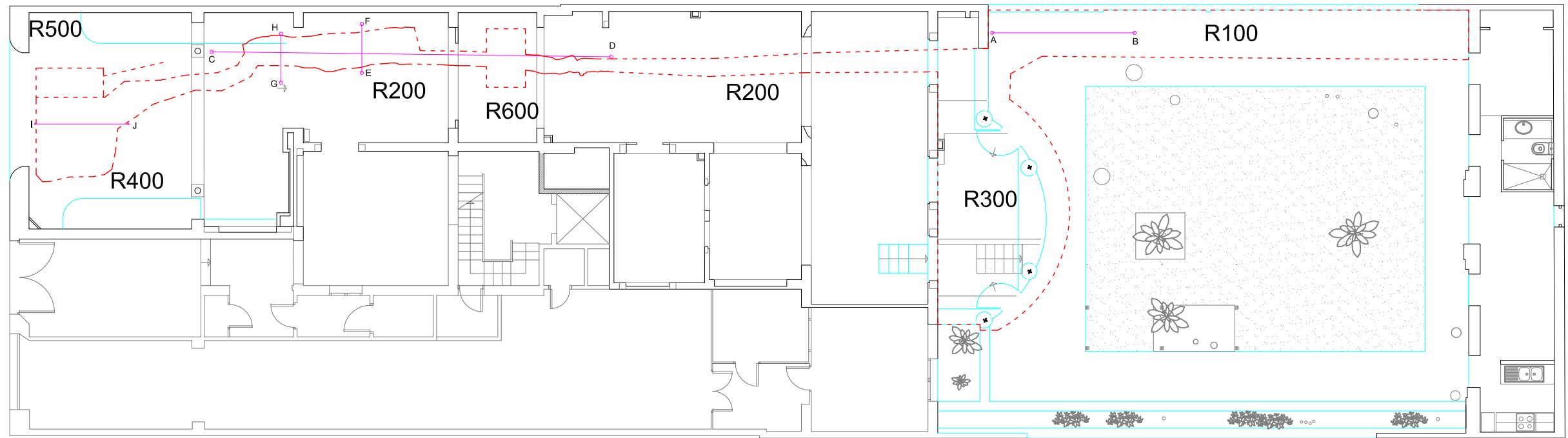


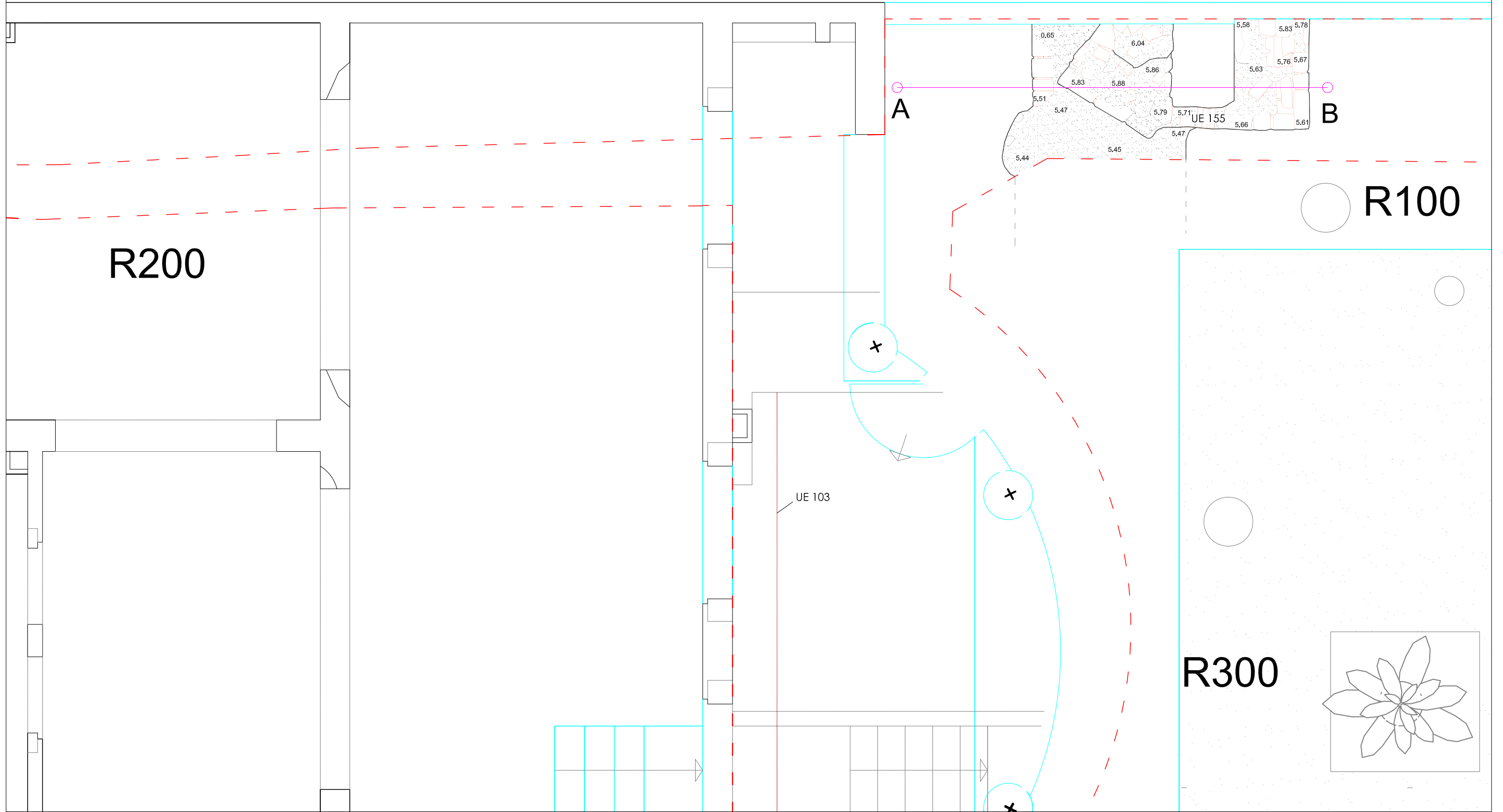
Ortofotomatge 1:2.500

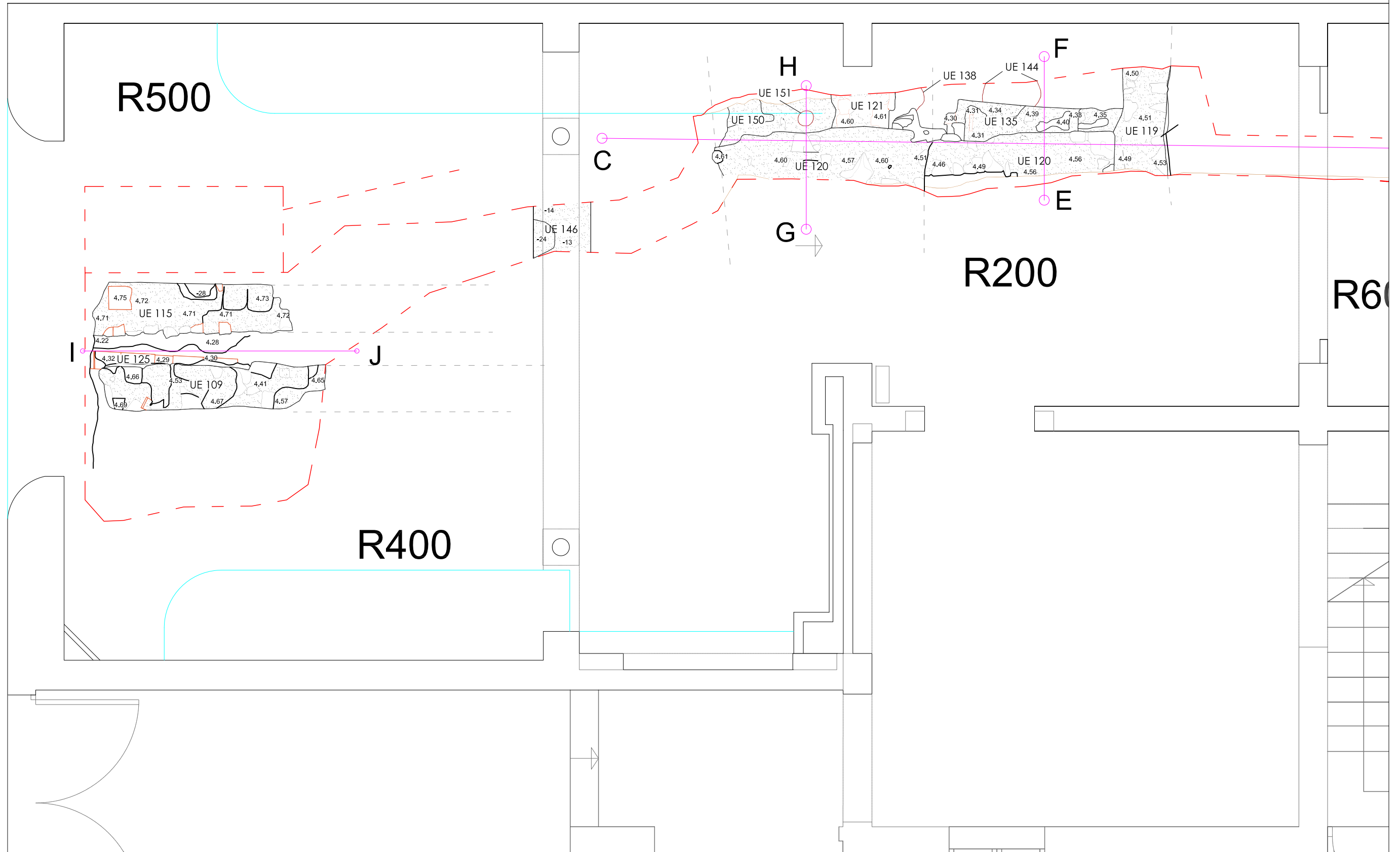
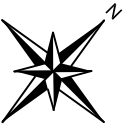
INTERVENCIÓ ARQUEOLÒGICA Carrer Nou de Sant Francesc, 21, Barcelona	TÍTOL DEL PLÀNOL Situació de la Intervenció		Codi Servei Arqueologia ICUB 061/12	NÚM. PLÀNOL 1
PROMOCIÓ I FINANÇAMENT Ajuntament de Barcelona - Foment de Ciutat Vella SL	DIRECCIÓ TÈCNICA Miquel Gea i Bullich	ESCALA 1:50.000 1:5.000	DATA 25/10/12	

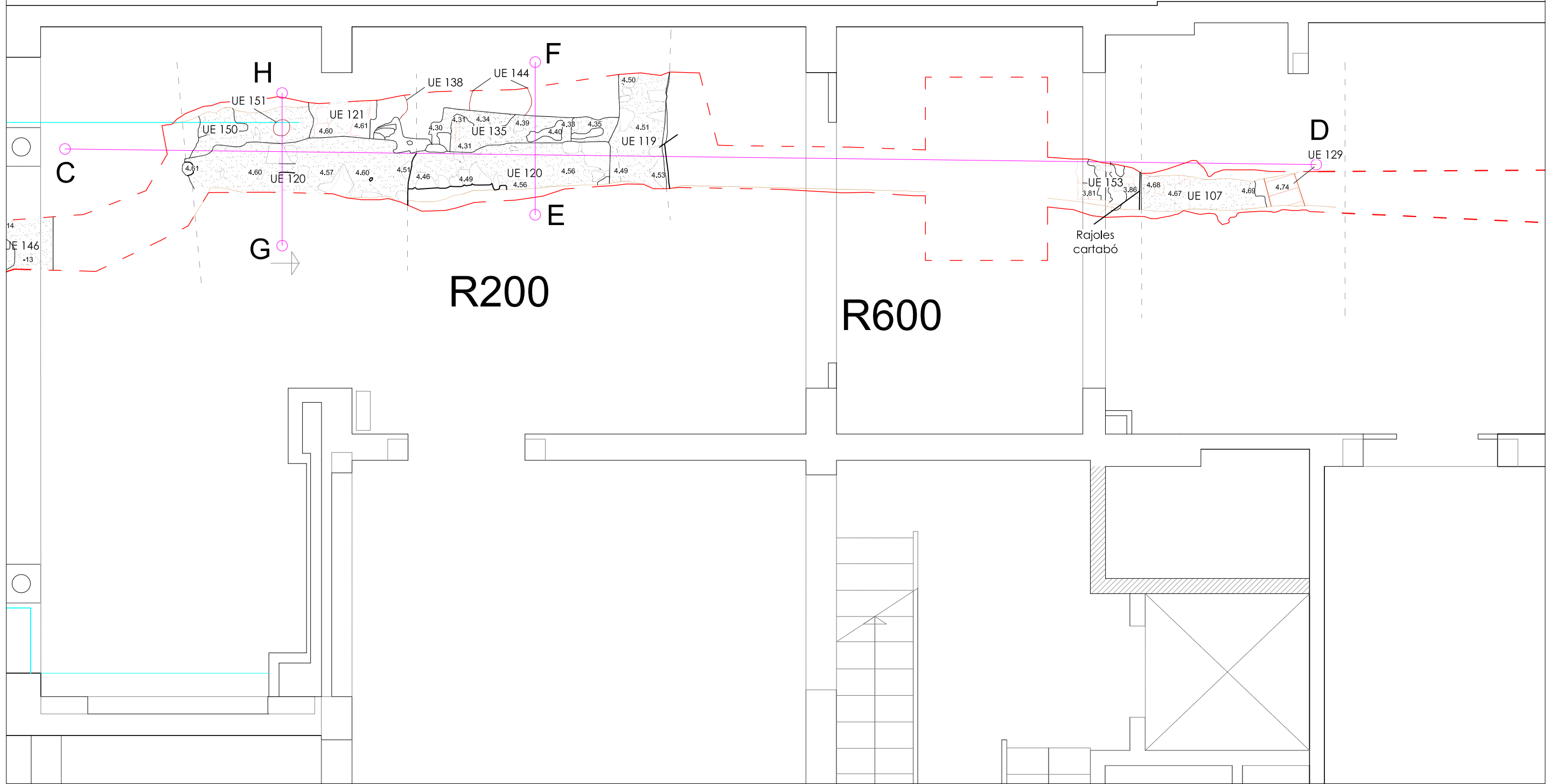


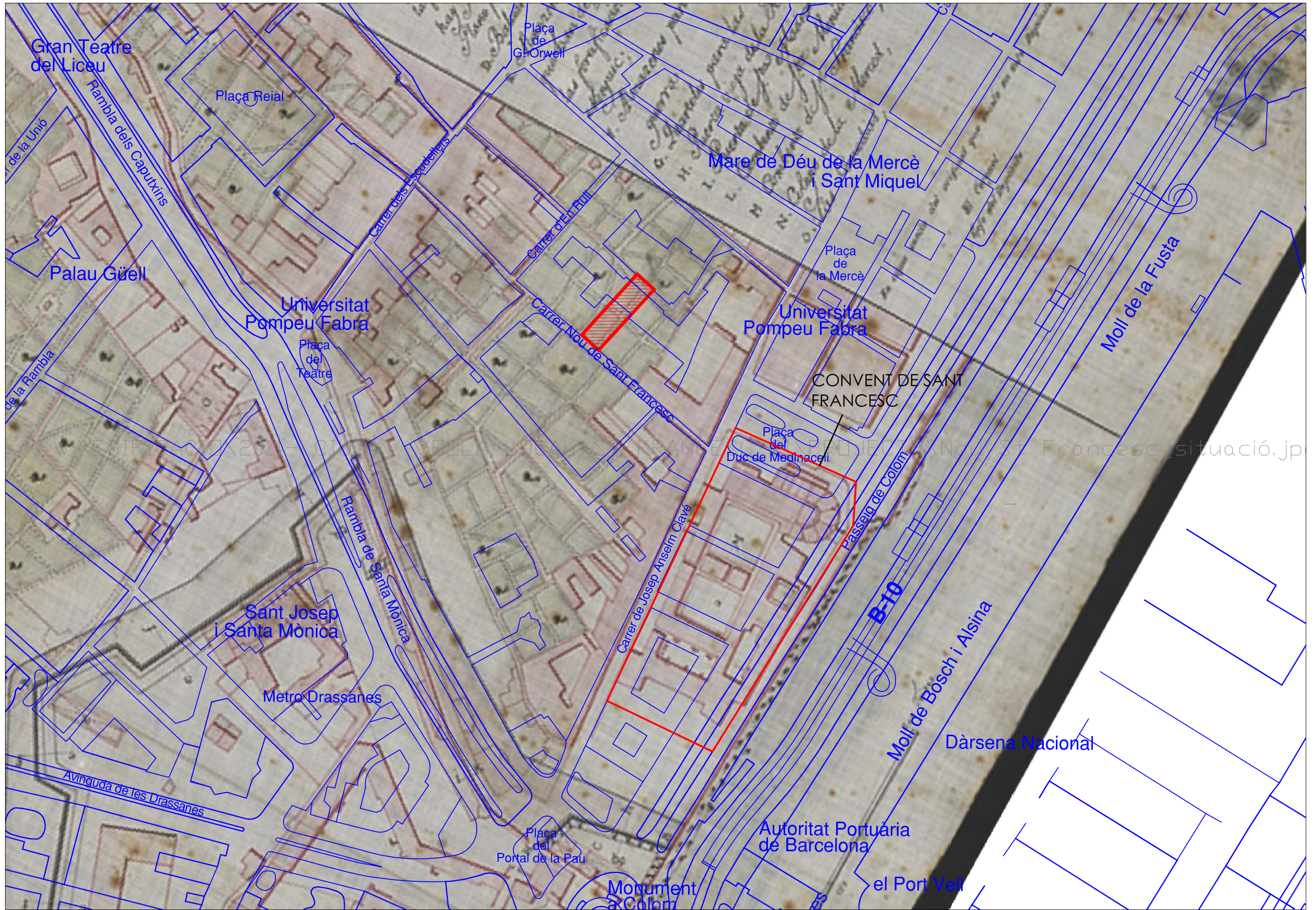
Carrer Nou de Sant Francesc



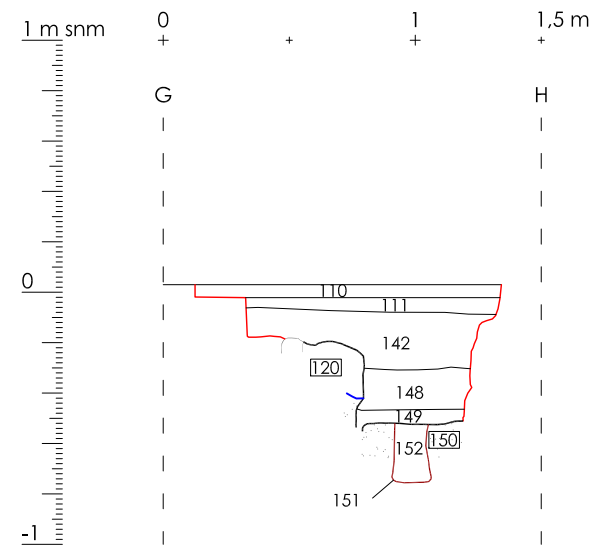
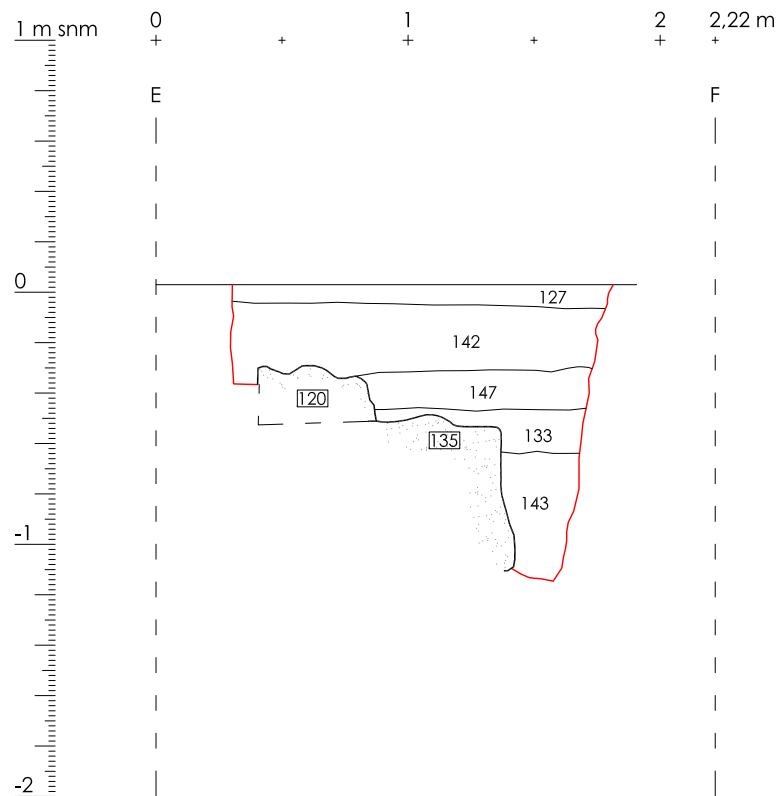








PROMOTOR BIM/sa <small>Barcelona Infraestructures Municipals</small>	CONSTRUCTORA CORFIMO	CONSULTOR Actium	AUTOR Miquel Gea i Bullich	TÍTOL DE PROJECTE Rehabilitació de la finca del carrer Nou de Sant Francesc, 21 de Barcelona	CLAU/CODI 061/12	ESCALES 1:2000 <small>Original DIN A3</small>	NOM DEL PLÀNOL Superposició del topogràfic actual de la zona (en blau) sobre un plànol de principis del segle XVIII. En vermell, situació de la finca	DATA 25/10/12	PLÀNOL NÚM. 6 FULL 1 DE 1
---	--------------------------------	----------------------------	-------------------------------	---	---------------------	---	--	------------------	---------------------------------



INTERVENCIÓ ARQUEOLÒGICA Carrer Nou de Sant Francesc, 21 - Barcelona	CODI ICUB 061/12	NÚM. PLÀNOL 7
TÍTOL PLÀNOL Seccions E-F i G-H		DATA 12/11/12
PROMOCIÓ I FINANÇAMENT BIM/sa <small>Barcelona d'Infraestructures Municipals</small>		ESCALA 1/30
DIRECCIÓ ARQUEOLÒGICA Miquel Gea i Bullich		Actium

ANNEX 4. UNITATS ESTRATIGRÀFIQUES

INTERVENCIÓ

Carrer Nou de Sant Francesc, 21

UE **100**

MUNICIPI I COMARCA

Barcelona, Barcelonès

ANY

2012

ZONA/ÀMBIT

Pati

TIPUS

Positiva

FET/ESTRUCTURA

SECTOR

DEFINICIÓ

Nivell de circulació

Z SUP

1,13

Z INF

0,00

POTÈNCIA

1,13

COBREIX	101	TALLA		FARCEIX	
COBERT PER		TALLAT PER		FARCIT PER	
S'ADOSSA		IGUAL A			
SE LI ADOSSA		S'UNEIX A			

INTERPRETACIÓ

Nivell de circulació del pati en el moment d'iniciar-se la intervenció arqueològica

OBSERVACIONS

CRONOLOGIA

Segle XX

INTERVENCIÓ

Carrer Nou de Sant Francesc, 21

UE **101**

MUNICIPI I COMARCA

Barcelona, Barcelonès

ANY

2012

ZONA/ÀMBIT

Pati

TIPUS

Positiva

FET/ESTRUCTURA

SECTOR

DEFINICIÓ

Estrat

Z SUP

0,93

Z INF

0,05

POTÈNCIA

0,88

COBREIX	102, 104, 155	TALLA		FARCEIX	
COBERT PER	100	TALLAT PER		FARCIT PER	
S'ADOSSA		IGUAL A			
SE LI ADOSSA		S'UNEIX A			

INTERPRETACIÓ

Estrat de reompliment per tal de repujar el nivell de circulació del pati.

OBSERVACIONS

CRONOLOGIA

Segle XX

INTERVENCIÓ

Carrer Nou de Sant Francesc, 21

UE **102**

MUNICIPI I COMARCA

Barcelona, Barcelonès

ANY

2012

ZONA/ÀMBIT

Pati

TIPUS

Positiva

FET/ESTRUCTURA

SECTOR

DEFINICIÓ

Estrat

Z SUP

0,05

Z INF

-0,50

POTÈNCIA

0,55

COBREIX	126	TALLA		FARCEIX	
COBERT PER	101	TALLAT PER	103	FARCIT PER	
S'ADOSSA		IGUAL A			
SE LI ADOSSA		S'UNEIX A			

INTERPRETACIÓ

Estrat de reompliment per tal de repujar el nivell de circulació del pati. Proporcionà materials ceràmics dels segles XVII a XIX

OBSERVACIONS

Coloració una mica més clara que UE 101.

CRONOLOGIA

Segle XIX-XX

INTERVENCIÓ

Carrer Nou de Sant Francesc, 21

UE **103**

MUNICIPI I COMARCA

Barcelona, Barcelonès

ANY

2012

ZONA/ÀMBIT

Pati

TIPUS

Negativa

FET/ESTRUCTURA

SECTOR

DEFINICIÓ

Rasa

Z SUP

Z INF

POTÈNCIA

COBREIX		TALLA	102	FARCEIX	
COBERT PER		TALLAT PER		FARCIT PER	104
S'ADOSSA		IGUAL A			
SE LI ADOSSA		S'UNEIX A			

INTERPRETACIÓ

OBSERVACIONS

CRONOLOGIA

Segle XIX-XX

INTERVENCIÓ

Carrer Nou de Sant Francesc, 21

UE **104**

MUNICIPI I COMARCA

Barcelona, Barcelonès

ANY

2012

ZONA/ÀMBIT

Pati

TIPUS

Positiva

FET/ESTRUCTURA

SECTOR

DEFINICIÓ

Estrat

Z SUP

0,05

Z INF

POTÈNCIA

COBREIX		TALLA		FARCEIX	103
COBERT PER	101	TALLAT PER		FARCIT PER	
S'ADOSSA		IGUAL A			
SE LI ADOSSA		S'UNEIX A			

INTERPRETACIÓ

Farciment de la rasa de construcció de la façana posterior de la finca

OBSERVACIONS

Possiblement aquesta façana es reaprofità d'una edificació anterior (segle XIX, però) a la construcció de l'edifici actual (vers el 1910), atès

CRONOLOGIA Segle XIX-XX

INTERVENCIÓ

Carrer Nou de Sant Francesc, 21

UE **107**

MUNICIPI I COMARCA

Barcelona, Barcelonès

ANY

2012

ZONA/ÀMBIT

Interior edifici

TIPUS

Positiva

FET/ESTRUCTURA

Mur

SECTOR

DEFINICIÓ

Mur

Z SUP

-22,00

Z INF

POTÈNCIA

COBREIX		TALLA		FARCEIX	
COBERT PER	127	TALLAT PER		FARCIT PER	
S'ADOSSA		IGUAL A			
SE LI ADOSSA	108	S'UNEIX A	153		

INTERPRETACIÓ

L'amplada del mur vista a la petita rasa efectuada era de 2 m, mesura que sembla exagerada, més tenint en compte que no semblen haver

OBSERVACIONS

--> excavació més extensa podria haver ofert una mica de llum per entendre la funcionalitat d'aquesta estructura. Potència mínima 90 cm.

CRONOLOGIA Segle XVI-XVII

INTERVENCIÓ

Carrer Nou de Sant Francesc, 21

UE **108**

MUNICIPI I COMARCA

Barcelona, Barcelonès

ANY

2012

ZONA/ÀMBIT

Interior edifici

TIPUS

Positiva

FET/ESTRUCTURA

SECTOR

DEFINICIÓ

Estrat

Z SUP

-22,00

Z INF

-110,00

POTÈNCIA

88,00

COBREIX	153, 154	TALLA		FARCEIX	
COBERT PER	127	TALLAT PER		FARCIT PER	
S'ADOSSA	107	IGUAL A			
SE LI ADOSSA		S'UNEIX A			

INTERPRETACIÓ

Estrat de runa i terra que no proporcionarà cap material significatiu que permetès proporcionar una datació

OBSERVACIONS

CRONOLOGIA

INTERVENCIÓ

Carrer Nou de Sant Francesc, 21

UE **109**

MUNICIPI I COMARCA

Barcelona, Barcelonès

ANY

2012

ZONA/ÀMBIT

Interior edifici

TIPUS

Positiva

FET/ESTRUCTURA

Mur

SECTOR

DEFINICIÓ

Mur

Z SUP

-22,00

Z INF

-62,00

POTÈNCIA

40,00

COBREIX	125	TALLA		FARCEIX	
COBERT PER	111	TALLAT PER	114	FARCIT PER	
S'ADOSSA		IGUAL A			
SE LI ADOSSA	112, 113, 118	S'UNEIX A			

INTERPRETACIÓ

Estrat de runa i terra que no proporcionarà cap material significatiu que permetès proporcionar una datació

OBSERVACIONS

Els pocs materials ceràmics recuperats en els estrats que se li adossaven oferien una cronologia del segle XVII, tot i que per la seva

CRONOLOGIA

XVII-XIX

INTERVENCIÓ

Carrer Nou de Sant Francesc, 21

UE **110**

MUNICIPI I COMARCA

Barcelona, Barcelonès

ANY

2012

ZONA/ÀMBIT

Interior edifici

TIPUS

Estructura

FET/ESTRUCTURA

SECTOR

DEFINICIÓ

Mur

Z SUP

3,00

Z INF

-2,00

POTÈNCIA

5,00

COBREIX	111	TALLA		FARCEIX	
COBERT PER		TALLAT PER		FARCIT PER	
S'ADOSSA		IGUAL A			
SE LI ADOSSA		S'UNEIX A			

INTERPRETACIÓ

Paviment que es trobava únicament a l'entrada del local, fins a les columnes de ferro colat. Estava format per panots de ciment de 20x20 cm amb un

OBSERVACIONS

Incloem en la potència la seva preparació de morter de calç

CRONOLOGIA

Segle XX

INTERVENCIÓ

Carrer Nou de Sant Francesc, 21

UE **111**

MUNICIPI I COMARCA

Barcelona, Barcelonès

ANY

2012

ZONA/ÀMBIT

Interior edifici

TIPUS

Positiva

FET/ESTRUCTURA

Paviment

SECTOR

DEFINICIÓ

Paviment

Z SUP

-2,00

Z INF

-7,00

POTÈNCIA

5,00

COBREIX	109, 112, 115, 118, 146	TALLA		FARCEIX	
COBERT PER	110	TALLAT PER		FARCIT PER	
S'ADOSSA		IGUAL A			
SE LI ADOSSA		S'UNEIX A			

INTERPRETACIÓ

Paviment de maons de 29,2 x 14 x 5,5 cm. No s'apreciava disposició, possiblement a la mescla.

OBSERVACIONS

No semblava fet per anar vist. Possible nivell de preparació del pavimetn UE 110 ja que, a l'igual que aquell, només era presenta a l'entrada del

CRONOLOGIA

Segle XX

INTERVENCIÓ

Carrer Nou de Sant Francesc, 21

UE **112**

MUNICIPI I COMARCA

Barcelona, Barcelonès

ANY

2012

ZONA/ÀMBIT

Interior edifici

TIPUS

Positiva

FET/ESTRUCTURA

SECTOR

DEFINICIÓ

Estrat

Z SUP

-22,00

Z INF

-50,00

POTÈNCIA

28,00

COBREIX	113	TALLA		FARCEIX	
COBERT PER	111	TALLAT PER	114, 131	FARCIT PER	
S'ADOSSA	109	IGUAL A			
SE LI ADOSSA		S'UNEIX A			

INTERPRETACIÓ

OBSERVACIONS

Estrat molt solt, força orgànic, color gris negrós. Proporcionà material segle XVII + trespeus i escaladats.

CRONOLOGIA Segles XVII-XIX

INTERVENCIÓ

Carrer Nou de Sant Francesc, 21

UE **113**

MUNICIPI I COMARCA

Barcelona, Barcelonès

ANY

2012

ZONA/ÀMBIT

Interior edifici

TIPUS

Positiva

FET/ESTRUCTURA

SECTOR

DEFINICIÓ

Estrat

Z SUP

-50,00

Z INF

-64,00

POTÈNCIA

14,00

COBREIX	122, 124, 125	TALLA		FARCEIX	
COBERT PER	112	TALLAT PER	114, 131	FARCIT PER	
S'ADOSSA	109	IGUAL A			
SE LI ADOSSA		S'UNEIX A			

INTERPRETACIÓ

Poc material per tal de postular una datació coherent. La possible datació és més en funció de les característiques del mur al que s'adossa (109)

OBSERVACIONS

Estrat força argilós i molt homogeni. Possible nivell de circulació. Color marró vermellós.

CRONOLOGIA Segle XVII??

INTERVENCIÓ

Carrer Nou de Sant Francesc, 21

UE **114**

MUNICIPI I COMARCA

Barcelona, Barcelonès

ANY

2012

ZONA/ÀMBIT

Interior edifici

TIPUS

Negativa

FET/ESTRUCTURA

SECTOR

DEFINICIÓ

Rasa

Z SUP

Z INF

POTÈNCIA

COBREIX		TALLA	109, 112, 113	FARCEIX	
COBERT PER		TALLAT PER		FARCIT PER	156
S'ADOSSA	109	IGUAL A			
SE LI ADOSSA		S'UNEIX A			

INTERPRETACIÓ

Rasa construcció fonament façana actual de la finca al carrer Nou de Sant Francesc

OBSERVACIONS

CRONOLOGIA

Principis segle XX

INTERVENCIÓ

Carrer Nou de Sant Francesc, 21

UE **115**

MUNICIPI I COMARCA

Barcelona, Barcelonès

ANY

2012

ZONA/ÀMBIT

Interior edifici

TIPUS

Positiva

FET/ESTRUCTURA

SECTOR

DEFINICIÓ

Mur

Z SUP

-15,00

Z INF

-110,00

POTÈNCIA

95,00

COBREIX		TALLA		FARCEIX	131
COBERT PER	111	TALLAT PER		FARCIT PER	
S'ADOSSA		IGUAL A			
SE LI ADOSSA		S'UNEIX A			

INTERPRETACIÓ

Fonament o riosta molt possib. Relacionada amb la finca actual. Se situa a lapart central de l'entrada i possib. Estava en relació a les arcades que foren

OBSERVACIONS

Pedres, maons i morter de calç blanquinós.

CRONOLOGIA

Principis segle XX

INTERVENCIÓ

Carrer Nou de Sant Francesc, 21

UE **118**

MUNICIPI I COMARCA

Barcelona, Barcelonès

ANY

2012

ZONA/ÀMBIT

Interior edifici

TIPUS

Positiva

FET/ESTRUCTURA

SECTOR

DEFINICIÓ

Estrat

Z SUP

-23,00

Z INF

POTÈNCIA

COBREIX		TALLA		FARCEIX	
COBERT PER	111	TALLAT PER		FARCIT PER	
S'ADOSSA	109	IGUAL A			
SE LI ADOSSA		S'UNEIX A			

INTERPRETACIÓ

Estrat que se situava directament sota el paviment UE 111 al costat SE del mur UE 109. No fou excavat

OBSERVACIONS

CRONOLOGIA

INTERVENCIÓ

Carrer Nou de Sant Francesc, 21

UE **119**

MUNICIPI I COMARCA

Barcelona, Barcelonès

ANY

2012

ZONA/ÀMBIT

Interior edifici

TIPUS

Positiva

FET/ESTRUCTURA

SECTOR

DEFINICIÓ

Mur

Z SUP

-38,00

Z INF

-112,00

POTÈNCIA

74,00

COBREIX		TALLA		FARCEIX	
COBERT PER	132	TALLAT PER		FARCIT PER	
S'ADOSSA		IGUAL A			
SE LI ADOSSA	154	S'UNEIX A	135		

INTERPRETACIÓ

Mur amb orientació aproximada NO-SE fet amb pedres de mida força gran i irregulars lligades amb un morter de calç de tonalitat ataronjada

OBSERVACIONS

Presentava arrebossat de morter de calç blanc a la cara NE.

CRONOLOGIA

Segle XVI-XVII

INTERVENCIÓ		UE	120
Carrer Nou de Sant Francesc, 21			
MUNICIPI I COMARCA	ANY	ZONA/ÀMBIT	
Barcelona, Barcelonès	2012	Interior edifici	
TIPUS	FET/ESTRUCTURA	SECTOR	
Positiva			
DEFINICIÓ	Z SUP	Z INF	POTÈNCIA
Mur	-30,00		
COBREIX	135	TALLA	FARCEIX
COBERT PER	132	TALLAT PER	FARCIT PER
S'ADOSSA		IGUAL A	
SE LI ADOSSA	148, 149	S'UNEIX A	

INTERPRETACIÓ	OBSERVACIONS
Mur de les mateixes característiques constructives que 119 però amb orientació NE-SO	
CRONOLOGIA	Segle XVI-XVII

INTERVENCIÓ		UE	121
Carrer Nou de Sant Francesc, 21			
MUNICIPI I COMARCA	ANY	ZONA/ÀMBIT	
Barcelona, Barcelonès	2012	Interior edifici	
TIPUS	FET/ESTRUCTURA	SECTOR	
Positiva			
DEFINICIÓ	Z SUP	Z INF	POTÈNCIA
Mur	-30,00		
COBREIX		TALLA	FARCEIX
COBERT PER	127	TALLAT PER	FARCIT PER
S'ADOSSA		IGUAL A	
SE LI ADOSSA		S'UNEIX A	

INTERPRETACIÓ	OBSERVACIONS
Fonament pilastra que suporta una arcada de maó de la finca actual	Maons i alguna pedra lligats amb morter de calç de baixa qualitat (es disgrega fàcilment)
CRONOLOGIA	Principis segle XX (vers 1910)

INTERVENCIÓ

Carrer Nou de Sant Francesc, 21

UE **122**

MUNICIPI I COMARCA

Barcelona, Barcelonès

ANY

2012

ZONA/ÀMBIT

Interior edifici

TIPUS

Positiva

FET/ESTRUCTURA

SECTOR

DEFINICIÓ

Estrat

Z SUP

-60,00

Z INF

POTÈNCIA

COBREIX		TALLA		FARCEIX	
COBERT PER	113	TALLAT PER	123, 126, 131	FARCIT PER	
S'ADOSSA		IGUAL A			
SE LI ADOSSA		S'UNEIX A			

INTERPRETACIÓ

Estrat argilós vermellós amb taques de morter de calç

OBSERVACIONS

CRONOLOGIA

INTERVENCIÓ

Carrer Nou de Sant Francesc, 21

UE **123**

MUNICIPI I COMARCA

Barcelona, Barcelonès

ANY

2012

ZONA/ÀMBIT

Interior edifici

TIPUS

Negativa

FET/ESTRUCTURA

SECTOR

DEFINICIÓ

Rasa

Z SUP

Z INF

POTÈNCIA

COBREIX		TALLA	122	FARCEIX	
COBERT PER		TALLAT PER		FARCIT PER	124, 125
S'ADOSSA		IGUAL A			
SE LI ADOSSA		S'UNEIX A			

INTERPRETACIÓ

Retall construcció estructura de maons aliniats UE 125

OBSERVACIONS

CRONOLOGIA

INTERVENCIÓ

Carrer Nou de Sant Francesc, 21

UE **124**

MUNICIPI I COMARCA

Barcelona, Barcelonès

ANY

2012

ZONA/ÀMBIT

Interior edifici

TIPUS

Positiva

FET/ESTRUCTURA

SECTOR

DEFINICIÓ

Estrat

Z SUP

-60,00

Z INF

-69,00

POTÈNCIA

9,00

COBREIX		TALLA		FARCEIX	123
COBERT PER	113	TALLAT PER		FARCIT PER	
S'ADOSSA		IGUAL A			
SE LI ADOSSA		S'UNEIX A			

INTERPRETACIÓ

Estrat que farcia la rasa de construcció UE 123 de l'estructura UE 125

OBSERVACIONS

Compactació mínima i color grisenc, no proporcionà cap tipus de material arqueològic

CRONOLOGIA Segle XIX?

INTERVENCIÓ

Carrer Nou de Sant Francesc, 21

UE **125**

MUNICIPI I COMARCA

Barcelona, Barcelonès

ANY

2012

ZONA/ÀMBIT

Interior edifici

TIPUS

Positiva

FET/ESTRUCTURA

SECTOR

DEFINICIÓ

Estructura indeterminada

Z SUP

-59,00

Z INF

-69,00

POTÈNCIA

10,00

COBREIX		TALLA		FARCEIX	123
COBERT PER	109, 113	TALLAT PER		FARCIT PER	
S'ADOSSA		IGUAL A			
SE LI ADOSSA		S'UNEIX A			

INTERPRETACIÓ

Estructura formada per una alliniació de maons de molt bona factura, és a dir, semblen construïts ja en un entorn industrial (segle XIX)

OBSERVACIONS

Probablement forma part d'una canalització, ja que no sembla banqueteta de UE 109, atès que l'alliniació és lleugerament diferent

CRONOLOGIA Segle XIX?

INTERVENCIÓ

Carrer Nou de Sant Francesc, 21

UE **126**

MUNICIPI I COMARCA

Barcelona, Barcelonès

ANY

2012

ZONA/ÀMBIT

Interior edifici

TIPUS

Positiva

FET/ESTRUCTURA

SECTOR

DEFINICIÓ

Estrat

Z SUP

-55,00

Z INF

POTÈNCIA

COBREIX		TALLA		FARCEIX	
COBERT PER	102	TALLAT PER		FARCIT PER	
S'ADOSSA		IGUAL A			
SE LI ADOSSA		S'UNEIX A			

INTERPRETACIÓ

Estrat que es documentà a la cota màxima excavada a la cala R300. Estava cobert pels nivells de rebliment contemporanis del pati, per tant, aquest

OBSERVACIONS

No fou excavat en no quedar afectat. Molt més consistent que 101 i 102. Molt heterogeni, tacat de carbons i consistència argilosa

CRONOLOGIA

INTERVENCIÓ

Carrer Nou de Sant Francesc, 21

UE **127**

MUNICIPI I COMARCA

Barcelona, Barcelonès

ANY

2012

ZONA/ÀMBIT

Interior edifici

TIPUS

Positiva

FET/ESTRUCTURA

SECTOR

DEFINICIÓ

Paviment

Z SUP

3,00

Z INF

-7,00

POTÈNCIA

10,00

COBREIX	107, 108, 121, 128, 129, 141, 142	TALLA		FARCEIX	
COBERT PER	102	TALLAT PER		FARCIT PER	
S'ADOSSA		IGUAL A			
SE LI ADOSSA		S'UNEIX A			

INTERPRETACIÓ

Paviment de ciment lliscat que trobem a tota l'àrea del local a excepció de la zona d'entrada, on hi ha el paviment UE 110

OBSERVACIONS

CRONOLOGIA

Segle XX

INTERVENCIÓ

Carrer Nou de Sant Francesc, 21

UE **128**

MUNICIPI I COMARCA

Barcelona, Barcelonès

ANY

2012

ZONA/ÀMBIT

Interior edifici

TIPUS

Positiva

FET/ESTRUCTURA

SECTOR

DEFINICIÓ

Estrat

Z SUP

-10,00

Z INF

POTÈNCIA

COBREIX		TALLA		FARCEIX	
COBERT PER	127	TALLAT PER	130	FARCIT PER	
S'ADOSSA		IGUAL A			
SE LI ADOSSA		S'UNEIX A			

INTERPRETACIÓ

Estrat identificat a la rasa R200 al NE del mur UE 107. No fou excavat en no quedar afectat, tot i que, atenent a les seves característiques, sembla

OBSERVACIONS

CRONOLOGIA

INTERVENCIÓ

Carrer Nou de Sant Francesc, 21

UE **129**

MUNICIPI I COMARCA

Barcelona, Barcelonès

ANY

2012

ZONA/ÀMBIT

Interior edifici

TIPUS

Positiva

FET/ESTRUCTURA

SECTOR

DEFINICIÓ

Claveguera

Z SUP

-17,00

Z INF

-34,00

POTÈNCIA

17,00

COBREIX		TALLA		FARCEIX	130
COBERT PER	127	TALLAT PER		FARCIT PER	
S'ADOSSA		IGUAL A			
SE LI ADOSSA		S'UNEIX A			

INTERPRETACIÓ

Claveguera amb la coberta, les parets i la solera fets de maó de 15x30 cm lligat amb morter de calç. Està relacionada amb la xarxa de clavegueram interior de

OBSERVACIONS

Actualment es trobava en desús ja que havia estat substituïda per un tub de PVC

CRONOLOGIA

Segle XX

INTERVENCIÓ

Carrer Nou de Sant Francesc, 21

UE **130**

MUNICIPI I COMARCA

Barcelona, Barcelonès

ANY

2012

ZONA/ÀMBIT

Interior edifici

TIPUS

Negativa

FET/ESTRUCTURA

SECTOR

DEFINICIÓ

Rasa de construcció UE 129

Z SUP

Z INF

POTÈNCIA

COBREIX

TALLA

128

FARCEIX

COBERT PER

TALLAT PER

FARCIT PER

129

S'ADOSSA

IGUAL A

SE LI ADOSSA

S'UNEIX A

INTERPRETACIÓ

Rasa construcció claveguera UE 129

OBSERVACIONS

CRONOLOGIA Segle XX

INTERVENCIÓ

Carrer Nou de Sant Francesc, 21

UE **131**

MUNICIPI I COMARCA

Barcelona, Barcelonès

ANY

2012

ZONA/ÀMBIT

Interior edifici

TIPUS

Negativa

FET/ESTRUCTURA

SECTOR

DEFINICIÓ

Rasa de construcció UE 115

Z SUP

Z INF

POTÈNCIA

COBREIX

TALLA

112, 113, 122

FARCEIX

COBERT PER

TALLAT PER

FARCIT PER

115

S'ADOSSA

IGUAL A

SE LI ADOSSA

S'UNEIX A

INTERPRETACIÓ

Rasa construcció fonament UE 115

OBSERVACIONS

CRONOLOGIA Segle XX

INTERVENCIÓ

Carrer Nou de Sant Francesc, 21

UE **132**

MUNICIPI I COMARCA

Barcelona, Barcelonès

ANY

2012

ZONA/ÀMBIT

Interior edifici

TIPUS

Positiva

FET/ESTRUCTURA

SECTOR

DEFINICIÓ

Estrat

Z SUP

-28,00

Z INF

-47,00

POTÈNCIA

19,00

COBREIX	119, 120, 133	TALLA		FARCEIX	
COBERT PER	142	TALLAT PER	138	FARCIT PER	
S'ADOSSA		IGUAL A			
SE LI ADOSSA		S'UNEIX A			

INTERPRETACIÓ

Estrat que amortitzava alguna de les estructures identificades a la intervenció. Solt, grisenc, material constructiu

OBSERVACIONS

Sembla nivell de rebliment que, possiblement, es pot relacionar amb la construcció de la finca actual

CRONOLOGIA

S. XX

INTERVENCIÓ

Carrer Nou de Sant Francesc, 21

UE **133**

MUNICIPI I COMARCA

Barcelona, Barcelonès

ANY

2012

ZONA/ÀMBIT

Interior edifici

TIPUS

Positiva

FET/ESTRUCTURA

SECTOR

DEFINICIÓ

Estrat

Z SUP

-50,00

Z INF

-66,00

POTÈNCIA

16,00

COBREIX	135, 143, 145	TALLA		FARCEIX	
COBERT PER	132	TALLAT PER	134	FARCIT PER	
S'ADOSSA		IGUAL A			
SE LI ADOSSA		S'UNEIX A			

INTERPRETACIÓ

Estrat que sembla que funcionà com a nivell de circulació en relació al mur UE 120

OBSERVACIONS

Crosta morter ataronjat a la seva superfície. Argilós, taques de morter i material constructiu clavat

CRONOLOGIA

Segle XVII

INTERVENCIÓ

Carrer Nou de Sant Francesc, 21

UE **134**

MUNICIPI I COMARCA

Barcelona, Barcelonès

ANY

2012

ZONA/ÀMBIT

Interior edifici

TIPUS

Negativa

FET/ESTRUCTURA

SECTOR

DEFINICIÓ

Rasa de construcció UE 120

Z SUP

Z INF

POTÈNCIA

COBREIX		TALLA	133	FARCEIX	
COBERT PER		TALLAT PER		FARCIT PER	120
S'ADOSSA		IGUAL A			
SE LI ADOSSA		S'UNEIX A			

INTERPRETACIÓ

OBSERVACIONS

CRONOLOGIA Segle XVII

INTERVENCIÓ

Carrer Nou de Sant Francesc, 21

UE **135**

MUNICIPI I COMARCA

Barcelona, Barcelonès

ANY

2012

ZONA/ÀMBIT

Interior edifici

TIPUS

Estructura

FET/ESTRUCTURA

Mur

SECTOR

DEFINICIÓ

Mur

Z SUP

-51,00

Z INF

-112,00

POTÈNCIA

61,00

COBREIX		TALLA		FARCEIX	
COBERT PER	120, 133	TALLAT PER	134?	FARCIT PER	
S'ADOSSA		IGUAL A			
SE LI ADOSSA	143	S'UNEIX A	119		

INTERPRETACIÓ

Mur mateixes característiques construc. Que 120, cobert per aquest però amb aliniació lleugerament diferent = no pot ser la banquetta d'aquell

OBSERVACIONS

Ha de ser força cohetani del mur posterior UE 120, atès que presenta exactament la mateixa tècnica constructiva. Funciona conjuntament

CRONOLOGIA Segle XVI-XVII

INTERVENCIÓ

Carrer Nou de Sant Francesc, 21

UE **138**

MUNICIPI I COMARCA

Barcelona, Barcelonès

ANY

2012

ZONA/ÀMBIT

Interior edifici

TIPUS

Negativa

FET/ESTRUCTURA

SECTOR

DEFINICIÓ

Rasa de construcció UE 121

Z SUP

Z INF

POTÈNCIA

COBREIX		TALLA	132, 148	FARCEIX	
COBERT PER		TALLAT PER		FARCIT PER	141
S'ADOSSA		IGUAL A			
SE LI ADOSSA		S'UNEIX A			

INTERPRETACIÓ

OBSERVACIONS

CRONOLOGIA

Segle XX

INTERVENCIÓ

Carrer Nou de Sant Francesc, 21

UE **141**

MUNICIPI I COMARCA

Barcelona, Barcelonès

ANY

2012

ZONA/ÀMBIT

Interior edifici

TIPUS

Positiva

FET/ESTRUCTURA

SECTOR

DEFINICIÓ

Estrat

Z SUP

-33,00

Z INF

POTÈNCIA

COBREIX		TALLA		FARCEIX	138
COBERT PER	127	TALLAT PER		FARCIT PER	
S'ADOSSA		IGUAL A			
SE LI ADOSSA		S'UNEIX A			

INTERPRETACIÓ

Estrat de farciment del retall UE 138, conjuntament amb 121. Molt i molt solt, runa amb morter de calç desfet i trossos de carbó vegetal

OBSERVACIONS

CRONOLOGIA

Segle XX

INTERVENCIÓ

Carrer Nou de Sant Francesc, 21

UE **142**

MUNICIPI I COMARCA

Barcelona, Barcelonès

ANY

2012

ZONA/ÀMBIT

Interior edifici

TIPUS

Positiva

FET/ESTRUCTURA

SECTOR

DEFINICIÓ

Estrat

Z SUP

-5,00

Z INF

-32,00

POTÈNCIA

27,00

COBREIX	120, 132, 148	TALLA		FARCEIX	
COBERT PER	111, 127	TALLAT PER		FARCIT PER	
S'ADOSSA		IGUAL A			
SE LI ADOSSA		S'UNEIX A			

INTERPRETACIÓ

Estrat amb runa i pedres relacionat amb la finca actual i amb voluntat d'anivellament

OBSERVACIONS

CRONOLOGIA

Segle XX

INTERVENCIÓ

Carrer Nou de Sant Francesc, 21

UE **143**

MUNICIPI I COMARCA

Barcelona, Barcelonès

ANY

2012

ZONA/ÀMBIT

Interior edifici

TIPUS

Positiva

FET/ESTRUCTURA

SECTOR

DEFINICIÓ

Estrat

Z SUP

-65,00

Z INF

POTÈNCIA

COBREIX		TALLA		FARCEIX	
COBERT PER	133	TALLAT PER	144	FARCIT PER	
S'ADOSSA	135	IGUAL A			
SE LI ADOSSA		S'UNEIX A			

INTERPRETACIÓ

Estrat amb material constructiu clavat, carbons, textura argilosa. Fins cota màxima excavada al costat NO del mur UE 135

OBSERVACIONS

CRONOLOGIA

Segle XVI-XVII

INTERVENCIÓ

Carrer Nou de Sant Francesc, 21

UE **144**

MUNICIPI I COMARCA

Barcelona, Barcelonès

ANY

2012

ZONA/ÀMBIT

Interior edifici

TIPUS

Negativa

FET/ESTRUCTURA

SECTOR

DEFINICIÓ

Retall

Z SUP

Z INF

POTÈNCIA

COBREIX		TALLA	143	FARCEIX	
COBERT PER		TALLAT PER		FARCIT PER	145
S'ADOSSA		IGUAL A			
SE LI ADOSSA		S'UNEIX A			

INTERPRETACIÓ

Retall de funcionalitat desconeguda a tocar del mur UE 135. Només es delimità de forma parcial atès que continuava més enllà de la petita àrea excavada

OBSERVACIONS

CRONOLOGIA

INTERVENCIÓ

Carrer Nou de Sant Francesc, 21

UE **145**

MUNICIPI I COMARCA

Barcelona, Barcelonès

ANY

2012

ZONA/ÀMBIT

Interior edifici

TIPUS

Positiva

FET/ESTRUCTURA

SECTOR

DEFINICIÓ

Estrat

Z SUP

-60,00

Z INF

-86,00

POTÈNCIA

26,00

COBREIX		TALLA		FARCEIX	144
COBERT PER	133	TALLAT PER		FARCIT PER	
S'ADOSSA		IGUAL A			
SE LI ADOSSA		S'UNEIX A			

INTERPRETACIÓ

Farciment del retall UE 144. Consistència molt solta i textura argilosa. Proporcionà material ceràmic que es pot emmarcar entre els segles XVI i XVII

OBSERVACIONS

CRONOLOGIA

Segles XVI-XVII

INTERVENCIÓ

Carrer Nou de Sant Francesc, 21

UE **146**

MUNICIPI I COMARCA

Barcelona, Barcelonès

ANY

2012

ZONA/ÀMBIT

Interior edifici

TIPUS

Estructura

FET/ESTRUCTURA

SECTOR

DEFINICIÓ

Mur

Z SUP

-13,00

Z INF

POTÈNCIA

COBREIX		TALLA		FARCEIX	
COBERT PER	111	TALLAT PER		FARCIT PER	
S'ADOSSA		IGUAL A			
SE LI ADOSSA		S'UNEIX A			

INTERPRETACIÓ

Riosta relacionada amb la finca actual que discorre per sota els pilars de ferro colat de l'entrada del local

OBSERVACIONS

Possiblement funcionà amb una arcada que fou substituïda per una jàssera en un moment indeterminat

CRONOLOGIA

Segle XX

INTERVENCIÓ

Carrer Nou de Sant Francesc, 21

UE **148**

MUNICIPI I COMARCA

Barcelona, Barcelonès

ANY

2012

ZONA/ÀMBIT

Interior edifici

TIPUS

Positiva

FET/ESTRUCTURA

SECTOR

DEFINICIÓ

Estrat

Z SUP

-31,00

Z INF

-50,00

POTÈNCIA

19,00

COBREIX	149	TALLA		FARCEIX	
COBERT PER	142	TALLAT PER	138	FARCIT PER	
S'ADOSSA	120	IGUAL A			
SE LI ADOSSA		S'UNEIX A			

INTERPRETACIÓ

Estrat molt homogeni, argilós, compactat, amb taques de morter. Possible nivell de circulació

OBSERVACIONS

El poc material recuperat ofereix un horitzó cronològic del segle XVII

CRONOLOGIA

Segle XVII

INTERVENCIÓ

Carrer Nou de Sant Francesc, 21

UE **149**

MUNICIPI I COMARCA

Barcelona, Barcelonès

ANY

2012

ZONA/ÀMBIT

Interior edifici

TIPUS

Positiva

FET/ESTRUCTURA

SECTOR

DEFINICIÓ

Estrat

Z SUP

-48,00

Z INF

-53,00

POTÈNCIA

5,00

COBREIX	150, 152	TALLA		FARCEIX	
COBERT PER	148	TALLAT PER	134	FARCIT PER	
S'ADOSSA	120	IGUAL A			
SE LI ADOSSA		S'UNEIX A			

INTERPRETACIÓ

Estrat molt homogeni, argilós, compactat. Possible nivell de circulació

OBSERVACIONS

El poc material recuperat ofereix un horitzó cronològic del segle XVII

CRONOLOGIA Segle XVII

INTERVENCIÓ

Carrer Nou de Sant Francesc, 21

UE **150**

MUNICIPI I COMARCA

Barcelona, Barcelonès

ANY

2012

ZONA/ÀMBIT

Interior edifici

TIPUS

Estructura

FET/ESTRUCTURA

SECTOR

DEFINICIÓ

Mur

Z SUP

-53,00

Z INF

POTÈNCIA

COBREIX		TALLA		FARCEIX	
COBERT PER	149	TALLAT PER	151	FARCIT PER	
S'ADOSSA		IGUAL A			
SE LI ADOSSA		S'UNEIX A			

INTERPRETACIÓ

Estructura construïda amb pedres irregulars lligades amb morter de calç de tonalitat ataronjada (= 119, 120). No s'aprecia cap límit però, molt possib., és

OBSERVACIONS

CRONOLOGIA Segle XVI-XVII

INTERVENCIÓ

Carrer Nou de Sant Francesc, 21

UE **151**

MUNICIPI I COMARCA

Barcelona, Barcelonès

ANY

2012

ZONA/ÀMBIT

Interior edifici

TIPUS

Negativa

FET/ESTRUCTURA

SECTOR

DEFINICIÓ

Forat de pal

Z SUP

Z INF

POTÈNCIA

COBREIX		TALLA	150	FARCEIX	
COBERT PER		TALLAT PER		FARCIT PER	152
S'ADOSSA		IGUAL A			
SE LI ADOSSA		S'UNEIX A			

INTERPRETACIÓ

Forat de pal perfectament circular i uns 15 cm de diàmetre i uns 23 de profunditat. Estrictament no seria un retall, ja que es devia construir posant el

OBSERVACIONS

CRONOLOGIA

Segle XVI-XVII

INTERVENCIÓ

Carrer Nou de Sant Francesc, 21

UE **152**

MUNICIPI I COMARCA

Barcelona, Barcelonès

ANY

2012

ZONA/ÀMBIT

Interior edifici

TIPUS

Positiva

FET/ESTRUCTURA

SECTOR

DEFINICIÓ

Estrat de rebliment

Z SUP

-55,00

Z INF

-79,00

POTÈNCIA

24,00

COBREIX		TALLA		FARCEIX	151
COBERT PER	149	TALLAT PER		FARCIT PER	
S'ADOSSA		IGUAL A			
SE LI ADOSSA		S'UNEIX A			

INTERPRETACIÓ

Farciment del forat de pal UE 151. Terra molt solta amb algunes pedres. No proporcionà material arqueològic

OBSERVACIONS

CRONOLOGIA

Segle XVI-XVII

INTERVENCIÓ		UE	153
Carrer Nou de Sant Francesc, 21			
MUNICIPI I COMARCA	ANY	ZONA/ÀMBIT	
Barcelona, Barcelonès	2012	Interior edifici	
TIPUS	FET/ESTRUCTURA	SECTOR	
Estructura			
DEFINICIÓ	Z SUP	Z INF	POTÈNCIA
Indeterminada	-99,00		
COBREIX	TALLA	FARCEIX	
COBERT PER ¹⁰⁸	TALLAT PER	FARCIT PER	
S'ADOSSA	IGUAL A		
SE LI ADOSSA	S'UNEIX A ¹⁰⁷		

INTERPRETACIÓ	OBSERVACIONS
Estructura que només es va poder observar en una amplada d'uns 40 cm. Construïda amb maons, pedres i morter de calç blanquinós. Probable	A tocar del mur UE 107 (costat SO)
CRONOLOGIA	Sense elements per determinar-la

INTERVENCIÓ		UE	154
Carrer Nou de Sant Francesc, 21			
MUNICIPI I COMARCA	ANY	ZONA/ÀMBIT	
Barcelona, Barcelonès	2012	Interior edifici	
TIPUS	FET/ESTRUCTURA	SECTOR	
Positiva			
DEFINICIÓ	Z SUP	Z INF	POTÈNCIA
Estrat	-110,00	-111,00	1,00
COBREIX	TALLA	FARCEIX	
COBERT PER ¹⁰⁸	TALLAT PER	FARCIT PER	
S'ADOSSA ¹¹⁹	IGUAL A		
SE LI ADOSSA	S'UNEIX A		

INTERPRETACIÓ	OBSERVACIONS
Petita capa de calç desfeta que se situava directament sota l'estrat de pedra i runa UE 108. Probablement està relacionada amb el moment de	
CRONOLOGIA	

INTERVENCIÓ

Carrer Nou de Sant Francesc, 21

UE **155**

MUNICIPI I COMARCA

Barcelona, Barcelonès

ANY

2012

ZONA/ÀMBIT

Interior edifici

TIPUS

Estructura

FET/ESTRUCTURA

SECTOR

DEFINICIÓ

Indeterminada

Z SUP

113,00

Z INF

52,00

POTÈNCIA

61,00

COBREIX		TALLA		FARCEIX	
COBERT PER	101	TALLAT PER		FARCIT PER	
S'ADOSSA		IGUAL A			
SE LI ADOSSA		S'UNEIX A			

INTERPRETACIÓ

Estructura contemporània del pati construïda amb maons i morter de calç. Possiblement estava relacionada amb l'enjardinament original i/o amb la

OBSERVACIONS

S'adossava al mur de maó que separa el pati del de la finca número 19 del carrer Nou de Sant Francesc

CRONOLOGIA Segle XX

INTERVENCIÓ

Carrer Nou de Sant Francesc, 21

UE **156**

MUNICIPI I COMARCA

Barcelona, Barcelonès

ANY

2012

ZONA/ÀMBIT

Interior edifici

TIPUS

Estructura

FET/ESTRUCTURA

SECTOR

DEFINICIÓ

Mur

Z SUP

Z INF

POTÈNCIA

COBREIX		TALLA		FARCEIX	114
COBERT PER		TALLAT PER		FARCIT PER	
S'ADOSSA		IGUAL A			
SE LI ADOSSA		S'UNEIX A			

INTERPRETACIÓ

Fonament de la façana actual de l'immoble al carrer Nou de Sant Francesc. Pedres irregulars i maons lligats amb morter de calç blanquinós

OBSERVACIONS

CRONOLOGIA Segle XX

Intervenció arqueològica
Carrer Nou de Sant Francesc, 21
Barcelona, el Barcelonès
CODI ICUB: 061/12

Actium®

ANNEX 5. INVENTARI DE MATERIALS ARQUEOLÒGICS

CODIS D'INVENTARI DE MATERIALS

CERÀMICA

1. CLASSIFICACIÓ

11000	Prehistòrica	13120	paleocristiana grisa
11001	Neolítica	13121	paleocristiana ataronjada
11050	del Coure	13122	<i>late Roman C</i>
11100	del Bronze	13123	produccions orientals (Coríntia)
11101	del Bronze antic	13124	vidriada romana
11102	del Bronze mig	13125	imitacions Clara D
11103	del Bronze final	13126	paleocristiana pintada
12000	Protohistòrica sense determinar	13150	parets fines indeterminades
12001	fenopúnica indeterminada	13151	parets fines itàliques
12002	fenopúnica engalba vermella	13152	parets fines d'Aco
12003	fenopúnica engalba negra	13153	parets fines sudgàl·liques
12004	fenopúnica comuna	13154	parets fines "clofolla d'ou"
12005	grega d'occident	13155	parets fines hispàniques
12050	roja a torn	13156	imitacions parets fines
12051	engalba roja	13200	llàntia indeterminada
12052	pintada	13201	llàntia grega
12053	comuna ibèrica	13202	llàntia republicana
12054	grisa de la costa catalana	13203	llàntia republicana vernís negre
12055	grollera	13204	llàntia imperial
12056	grans recipients d'emmagatzematge	13205	llàntia imperial de volutes
13000	Món Clàssic sense determinar	13206	llàntia imperial de disc
13001	grega indeterminada	13207	llàntia imperial de canal
13002	<i>buchero nero</i>	13208	llàntia africana
13003	àtica figures negres	13209	llàntia africana paleocristiana
13004	àtica figures vermelles	13210	llàntia africana ARS
13005	àtica vernís negre	13250	comuna oxidada
13006	taller de les petites estampetes	13251	comuna reduïda
13007	taller de Rhode	13252	comuna reduïda baix-imperial
13008	taller de Nikia-lon	13253	comuna engalba blanca
13009	taller pàteres 3 palmetes radials	13254	comuna engalba negra
13050	campaniana/vernís negre indeterminada	13255	comuna engalba vermella
13051	precampaniana	13256	comuna roig pompeïà
13052	campaniana A	13257	comuna itàlica
13053	campaniana A tardana	13258	comuna africana de cuina
13054	campaniana B	13259	comuna emporitana oxidada
13055	campaniana B-oïde	13260	comuna de cuina acurada
13056	campaniana C	13261	imitacions comuna africana
13057	campaniana emporitana	13262	comuna bescuitada
13058	etrusca vernís negre	13263	ceràmica comuna de Lípari
13059	imitacions campanianes	13264	ceràmica daurada
13060	vernís negre púnic	13265	ceràmica eivissenca tardo antiga
13100	<i>terra sigillata</i> indeterminada	13266	ceràmica de Pantelleria
13101	<i>presigillata</i>	13267	ceràmica itàlica tardo antiga
13102	T S precoç	13300	àmfora indeterminada
13103	T S aretina	13301	àmfora massaliota
13104	T S itàlica	13302	àmfora fenopúnica
13105	T S tardo-itàlica	13303	àmfora ebusitana
13106	T S sudgàl·lica	13304	àmfora romana
13107	T S marmorata	13305	àmfora greco-itàlica
13108	T S hispànica	13306	àmfora itàlica
13109	T S hispànica tardana	13307	àmfora gàl·lica
13110	T S hispànica indeterminada	13308	àmfora hispànica
13111	T S africana A	13309	àmfora bètica
13112	T S africana A/D	13310	àmfora de la Tarraconense
13113	T S africana A/C	13311	àmfora lusitana
13114	T S africana C	13312	àmfora africana
13115	T S africana D	13313	àmfora oriental
13116	T S africana indeterminada	13314	suports d'àmfores
13117	imitacions T S hispànica	13315	amforiscs
13118	T S clara B	13316	disc terra cuita
13119	T S lucente	13317	taps
		13318	fragments vasos retallats
		13319	altres accessoris
		13320	dòlia
		13321	àmfora ròdia
		13322	àmfora coríntia
		13323	àmfora Samos
		13400	comuna a torn oxidada època indeterminada
		13401	comuna a mà oxidada època indeterminada
		13402	comuna a torn reduïda època indeterminada
		13403	comuna a mà reduïda època indeterminada

Intervenció arqueològica

Carrer Nou de Sant Francesc, 21

Barcelona, el Barcelonès

CODI ICUB: 061/12

Actium®

13404 comuna oxidada època indeterminada
13405 comuna reduïda època indeterminada
13406 comuna a torn bescuitada indeterminada
13500 comuna oxidada medieval
13501 comuna reduïda medieval
13502 comuna bescuitada medieval
14000 Món medieval i modern indeterminat
14001 comuna oxidada a mà
14002 comuna oxidada a torn
14003 comuna oxidada vidriada
14004 comuna reduïda a mà
14005 comuna reduïda a torn
14006 comuna reduïda vidriada
14050 islàmica indeterminada
14051 islàmica verd-manganès
14052 islàmica melada
14053 islàmica corda seca total
14054 islàmica corda seca parcial
14055 islàmica esgrafiada
14056 islàmica pintada
14057 islàmica daurada (reflex metàl·lic)
14058 islàmica a motlle
14059 islàmica comuna oxidada
14060 islàmica comuna reduïda
14061 islàmica manganès sota coberta melada
14062 islàmica vidrada
14100 vidriada blanca
14101 blanca i blava
14102 blanca i blava de Barcelona
14103 blanca i blava catalana
14104 blanca i blava d'orles diverses
14105 blanca i blava de la botifarra
14106 blanca i blava de l'arracada
14107 blanca i blava d'influència francesa
14108 blanca i blava de la cirereta
14109 blanca i blava de faixes o cintes
14110 blanca i blava de la Segarra
14111 blanca i blava d'Escornalbou
14112 blanca i blava de la panotxa
14113 blanca i blava regalats
14114 blanca i blava de Poblet
14115 blanca i blava de sanefa negativa
14116 blanca i blava de transició
14117 blanca i blava amb la Tau
14118 blanca i blava d'influència de Savona
14119 blanca i blava corbata o palmera
14120 blanca i blava ditada
14121 blanca i blava de blondes
14122 blanca i blava de Paterna
14123 blanca i blava de Manises
14124 blanca i blava de Manises i groga
14125 blanca i blava de la figueta
14126 blanca i blava de la cirera
14127
14128 blanca i blava Paterna-Manises
14129 blanca i groga "orla d'influència del Renaixement"
14200 reflex metàl·lic
14201 reflex metàl·lic producció catalana
14202 reflex metàl·lic de l'ungla
14203 reflex metàl·lic de sanefa amb gallons
14204 reflex metàl·lic de sanefa amb fulles
14205 reflex metàl·lic de sanefa en negatiu
14206 reflex metàl·lic decoració floral
14207 reflex metàl·lic de fons picat
14208 reflex metàl·lic de pinzell-pinta
14209 reflex metàl·lic decoració geomètrica
14210 reflex metàl·lic amb lletres o anagrames
14211 reflex metàl·lic i blava
14212 reflex metàl·lic de Paterna
14213 reflex metàl·lic de Manises
14214 reflex metàl·lic Paterna-Manises
14215 reflex metàl·lic sanefa reticulada
14250 blanca i manganès

14251 blanca-manganès blau i manganès
14252 blanca-manganès verd i manganès
14253 blanca-manganès verd i manganès de Paterna
14254 blanca-manganès verd i manganès de Manises
14255 blanca-manganès verd i manganès catalana
14256 blanca-manganès i verd
14257 blanca-manganès i policroma
14300 pisa blanca
14301 pisa decorada
14302 porcellana
14303 Pickman / Cartoixa
14304 d'importació
14305 majòlica lígur
14306 policroma
14400 vaixela segle XX
15000 Material ceràmic no recipient

2. DEFINICIÓ DEL FRAGMENT

sense forma SF
sense definir SD
perfil sencer PS
vora VO
nansa NA
arrencament nansa AN
coll CO
carena CR
llavi LL
fons FO
peu PE
pivot PI
bec BE
pom/agafador AG
escòria ER
broc BR
abocador AB
orelleta OR

per a llànties:

infundibulum IN
pico (*rostrum*) RO
orla (*margo*) MA
disc DI
volutes VL

3. TIPOLOGIA

(per a materials del Món Clàssic amb una tipologia ja establerta)

Inicials més usuals:

ABAS.	Abascal	KEAY	Keay
AGUARD.	Aguarod	LAMB.	Lamboglia
AFRIC.	Africana	LAIET.	Laietana
ALM.	Almagro	LOPEZ.	López Mullor
ATL.	Atlante	LUDOW.	Ludowici
BAIL.	Bailey	M.	Morel
BEL.	Beltrán	MEZQ.	Mezquiriz
BRUCK.	Bruckner	OBER.	Oberaden
DECHEL.	Dechelette	OELM.	Oelman
DRAG.	Dragendorff	OST.	Ostia
DRES.	Dressel	OSW.	Oswald
EBUS.	Ebusitana	PA	Pallarés
GOUD.	Goudineau	PASC.	Pascual
H.	Hayes	RIG.	Rigoir
HALT.	Haltern	RITT.	Ritterling
HERM.	Hermet	SAL.	Salomonson
		SPT.	Spitzer

Intervenció arqueològica

Carrer Nou de Sant Francesc, 21
Barcelona, el Barcelonès
CODI ICUB: 061/12

Actium®

4. FORMA

(Per a materials no classificats tipològicament. Bàsicament, ceràmiques prehistòriques, medievals i modernes)

Ceràmica a mà:

bol/vas carenat	BCA
bol/vas cilíndric	BCI
bol/vas bitroncocònic	BBT
bol/vas troncocònic	BTR
bol/vas el·líptic	BEL
bol/vas globular	BGL
bol/vas globular amb coll	BGC
bol/vas geminat	BGE
bol/vas múltiple	BMU
bol/vas ovoide	BOV
bol/vas perfil en S	BPS
bol/vas semiesfèric	BSE
bol/vas subesfèric	BSU
o subesfèric de vora exvasada	BSS
copa	COP
cullera	CUL
formatgera	FOR
forma indeterminada	FIN
fragment retallat no perforat	FRN
fragment retallat perforat	FRP
gresol	GES
paleta	PAL
plat carenat	PCA
plat/tapadora	PLT
plata	PLA
suport	SOP
tassa	TAS

Ceràmica a torn:

Ceràmica grega:

alabastró	ALA
àmfora	AMF
aryballos	ARY
hydria	HYD
kalathos	KAL
kratera calze	KCA
kratera campana	KCP
kratera columnes	KCO
kratera volutes	KVO
kylix	KYL
lebes	LEB
lekythos	LEK
oinachoe	OIN
pelike	PEL
skiphos	SKI
stamnos	STA
ungüentari bulb	UBU
ungüentari fusiforme	UFU
ungüentari	UGU

Ceràmica clàssica, medieval i moderna:

abeurador	ABE
ampolla	AMP
bací	BAC
barral	BLN
bol	BOL
canelobre	CAN
cassola	CSS
cassola pàtina cendrosa	CSC
càntir	CAT
catúfol	CAF
colador	COL
copa	COP

cosci	COS
cremaperfums	CRP
cubell	CUB
escalfeta	ESF
escudella	ESC
escudella d'orelletes	EOR
fogó	FOG
formes amb abocador	FAB
formes obertes	FOB
formes tancades	FTA
forma indeterminada	FIN
fruiter	FRU
gerra	GER
gerreta	GET
gerro	GRR
gibrell	GIB
got	GOT
greixonera	GRE
guardiola	GUA
llàntia cassola i bec pessigat	LCB
llàntia peu alt	LPA
llàntia piquera	LPI
llumenera	LLU
menjadora	MEN
mesura	MES
morter	MOR
motlle	MOT
motlle <i>sigillata</i>	MSG
olla	OLL
olla pàtina cendrosa	OPC
orsa	ORS
pàtera	PTT
plat	PAT
plat d'ala	PDA
plat/tapadora	PTA
plat/tapadora vora fumada	PTF
plata	PLA
plat tallador	PTL
poal	POA
pot	POT
pot de farmàcia	PFA
rentamans	REN
safata	SAF
saler	SLR
salsera	SAL
servidora	SEV
setrill	SET
sitra	SIT
suport	SOP
suport d'anell	SAN
suport rodet	SRD
tallador	TAL
tapadora	TAP
tassa	TAS
tenalla	TEN
test	TES
tinter	TIN
tupí	TUP
urna	URN
xocolatera	XOC

Material ceràmic no recipient (codi classificació 15000):

artefacte no definit	AND
bola	BLA
cilindres de forn	CFO
cuny de forn	CYF
dena	DEN
figura antropomorfa	FAN
figura zoomorfa	FZM
fragment d'argila indeter.	FAI
fusaiola	FUS
joguina	JOG
màscara	MAS

pes teler circular		PTC	pintada negra		PN
pes teler oval		PTO	pintada roja	PR	
pes teler rectangular		PTR	pintada roig-marronós	PM	
pes teler indeterminat	PTI		policroma		PP
pes teler troncocònic	PTT		pseudoexcisa		PS
pipes		PIP	rodeta		RO
placa		PLC	vernís roig		VR
placa foradada		PFD			
rodet		ROD			
tres peus terrisser		TPT			
disc circular terrisser			7. PASTA		
suport llar de foc	DCT	SLF			
peça circular foradada	PCF		grollera oxidada		GO
			grollera reduïda		GR
			grollera mixta		GM
			acurada oxidada		AO
			acurada reduïda		AR
			acurada mixta		AM
			acurada bescuitada		AB
			grollera bescuitada		GB
			bescuitada	BE	
			caolinítica		CA
			8. ACABATS		
			allisat		AL
			allisat amb fang		AF
			arenós		AR
			brunyit		BR
			encastació de fang		EF
			engalbat		EN
			esmaltat		EM
			espatulat		ES
			estriat		ET
			marques terrisser		MT
			pàtina cendrosa		PC
			pentinada		PE
			pintat		PI
			rugós		RU
			strice		ST
			vernissat		VE
			vidriat		VI
			METALL		
			1. CLASSIFICACIÓ		
			20000		indeterminat
			20001		bronze
			20002		ferro
			20003		plata
			20004		or
			20005		plom
			20006		aliatges diversos
			20007		altres metalls
			20008		coure
			2. FORMA		
			agulla		AGU
			agulla de cap		AGC
			alabarda		ALB
			àncora		ANC
			anell		ANL
			anella		ANE
			arracada		ARR
			arreu de cavall		ARC
			artefacte indeterminat	ATI	
			ast		AST
			bala		BAL
			barra		BRR
			bola/boleta	BLT	
pes teler circular		PTC			
pes teler oval		PTO			
pes teler rectangular		PTR			
pes teler indeterminat	PTI				
pes teler troncocònic	PTT				
pipes		PIP			
placa		PLC			
placa foradada		PFD			
rodet		ROD			
tres peus terrisser		TPT			
disc circular terrisser	DCT	SLF			
suport llar de foc					
peça circular foradada	PCF				
5. TÈCNICA					
a mà		MA			
a torn		TO			
a torn lent		TL			
a motlle		MO			
motlle cistelleria		MC			
engalzar		EN			
indeterminada		IN			
6. DECORACIÓ					
acanalada	AC				
aiguada		AG			
aplicació		AL			
aplicació metàl·lica		AM			
aplicació pasta blanca	AB				
aplicació pasta roja		AR			
aplicació pedres		AP			
baquetons	BA				
barbotina		BB			
bigoti		BI			
botons		BO			
calada		CA			
cordons digitacions		CD			
cordons incisió		CI			
cordons impressió		CM			
cordons llisos		CL			
cordons pessigats		CP			
ditada		DI			
esgrafiada	ES				
excisa		EX			
impresa canya/os		IO			
impresa cardial		IC			
impresa cistelleria		IL			
impresa digitada		ID			
impresa espàtula		IE			
impresa estampillada	IS				
impresa pinta		IP			
impresa punxó		IX			
impresa puntillada		IA			
impresa raspallada		IR			
impresa teixit		IT			
impresa unglada		IU			
impressió fent incisió		IM			
impressions diverses	IF				
incisa		IN			
incisa pintada		NP			
llengüeta	LL				
mamellons	MA				
mangra	MG				
motlle	MO				
mugró	MU				
ondulació en vora	OV				
perforada	PF				
pessigada	PE				
pintada	PI				
pintada blanca	PB				

Intervenció arqueològica

Carrer Nou de Sant Francesc, 21
Barcelona, el Barcelonès
CODI ICUB: 061/12

Actium®

bomba		BOM			
botó		BOT	sense forma	SF	
braçalet		BRA	sense definir		SD
braser		BRS	perfil sencer	PS	
cadena		CAD	vora		VO
clau		CLA	nansa		NA
dena		DEN	arrencament nansa		CO
destral		DRT	carena		CR
diadema		DMA	llavi		LL
didal		DID	fons		FO
elements de carro		ECR	peu		PE
elements religiosos		ERE	pivot		PI
enformador	ENF		bec		BE
escarpa		EPA	pom/agafador		AG
escòria		ESR	escòria		ER
escultura		ESC	boca		BO
escut		EST			
espasa		ESP			
falcata		FAL			
fíbula indeterminada		FBI	4. FORMA		
fíbula anular	FAN		fragment no definit		VIN
fíbula d'apèndix caudal	FAC		ampolla		AMP
fíbula de bucle		FBU	amforisc		VAF
fíbula de naveta		FNA	barreta		BAR
fíbula de pivot		FPV	bol		BOL
fíbula doble ressort		FDR	camafeu		VCS
fib. indígena de colze	FIC		copa		COP
fíbula peu alt		FPA	dena		DEN
figura antropomorfa		FAN	element construcció		VEC
figura zoomorfa		FZM	element d'ús funerari		VEF
fil/frag. riscle			element d'ús personal	VEP	
/anell/braçalet		FFR	flascons		VFL
frontissa		FTS	gerra		GER
ganivet		GNV	plat		PAT
gerra		GER	plata		SET
gobelet		GOB	ungüentari	UGU	
llingot		LIN	vas		VAS
mirall		MRL			
moneda		MON			
pectoral		PEC	5. TÈCNICA		
penjant		PJA	realització no definida	ND	
pinces		PNC	vidre-mosaic		VM
placa		PLC	motlle decorat		MD
pondius		PON	motlle baix relleu		MB
punta fletxa	PFL		motlle volum rodó		MR
punta llança/javelina	PLJ		poliment	VL	
punxó		PNX	tallat		VT
punya		PNY	gravat		VG
serra		SER	amb aplicacions		VA
sivella		SIV	fondi d'or		VO
vas		VAS	pintat		VP
xinxeta		XIN	bufat		VG
5. TÈCNICA					
			MATERIAL LÍTIC		
forja		FJ			
fosa		FS	1. CLASSIFICACIÓ		
cisellar		CS			
repussar		RP	40000		indeterminat
calat		CL	40001		sílex
			40002		quars
			40003		jaspi
VIDRE			40004		granit
			40005		sorrenca
1. CLASSIFICACIÓ			40006		volcànic
			40007		micaesquist
30000		vidre	40008		calcària
30001		pasta vítria	40009		marbre
30002		cristall	40010		alabastre
30003		escòria	40011		conglomerat
			40012		travertí
2. DEFINICIÓ DEL FRAGMENT			40013		pissarra
			40014		pedres precioses

Intervenció arqueològica

Carrer Nou de Sant Francesc, 21

Barcelona, el Barcelonès

CODI ICUB: 061/12

Actium®

40015 minerals
40016 fòssils
40017 rierencs
40018 calcària

4. FORMA

pedra tallada no retocada ascla ASC
pedra tallada no retocada fulla FLL
pedra tallada no retocada rebuig REB
nucli fragmentat FNU
nucli amb còrtex NCO
nucli sense còrtex NSC
pedra retocada perforador PFD
pedra retocada gratador GRA
pedra retocada rascadora RAS
pedra retocada làmina de dors LDO
pedra retocada làmina retocada LRE
pedra retocada punta de dors PDO
pedra retocada punta (retoc simple) PUN
pedra retocada geomètric GEO
pedra retocada denticulat DNT
pedra retocada truncadura TRU
pedra retocada punta de fletxa PFL
pedra retocada osca OSC
pedra polida cisell CIS
pedra polida destrat DTA
allisador ALS
àncora ANC
anell ANE
artefacte indeterminat ATI
artefacte no definit ATD
baix relleu BAR
bala BAL
bola BLA
braçalet BRA
braçalet d'arquer BÇA
cassoleta CTA
dena DEN
enformador ENF
escultura ESC
figura zoomorfa FZM
figura antropomorfa FAN
gresol GES
inscripció INS
mà de molí MMO
molí barquiforme MBA
molí (roda) MOL
morter MOR
motlle de fundició MFU
peça circular foradada PCF
peça circular no perforada PCN
pedestal PED
penjant PJA
placa PLC
placa decorada PDC
placa foradada PFD
punyal PNY
sarcòfag SAR

MATERIALS CONSTRUCCIÓ

1. CLASSIFICACIÓ

50000 alabastre
50001 sorrenca
50002 elements ceràmics
50003 estuc / arrebossat
50004 fusta
50005 imbrex
50006 indeterminat
50007 maó

50008 marbre
50009 morter
50010 mosaic
50011 tessell-les
50012 opus signinum
50013 pintura / estuc pintat
50014 rajoles
50015 tegula
50016 tegula "mammata"
50017 tegula de suports
50018 terracotes
50019 tovots / tapial
50020 cornisa
50021 columna
50022 capitell
50023 carreu
50024 antefix
50025 canonada
50026 gàrgola
50027 tubuli
50028 teula vidriada
50029 teula
50030 rajola blanca i blava (XVI)
50031 rajola blanca i blava moderna (XVII-XVIII)
50032 rajola policroma (XVIII-XIX)
50033 rajola policroma anterior al s.XVIII
50034 rajola blanca i blava anterior al s.XVIII
50035 canaló
50036 motllura
50037 rajola vidriada
50038 totxana

MATÈRIA ORGÀNICA

1. CLASSIFICACIÓ

60000 Matèria orgànica general
60001 os
60002 ivori
60003 closca
60004 fusta treballada
60005 teixit
60006 cuïro
60007 vegetals
60008 paper
60050 restes antropològiques
60051 macrofauna
60052 microfauna
60053 fauna aquàtica
60054 malacofauna
60055 fusta no treballada
60056 carbó
60057 granes
60058 fauna terrestre no definida

Intervenció arqueològica

Carrer Nou de Sant Francesc, 21

Barcelona, el Barcelonès

CODI ICUB: 061/12

Actium®

4. FORMA

agulla		AGU
agulla de cap		AGC
agulla o punxó		AOP
ampolla		AMP
anell		ANE
aplic		APL
artefacte d'os/petxina /ivori		OPI
artefacte no definit		AND
beina		BEI
bossa		BSA
botó		BOT
braçalet		BRA
caixa		CXA
calçat		CÇA
cistell		CTL
cistelleria		CIS
corda		CDA
corn tallat	COT	
cullera		CUL
cullereta tocador		CUT
dau		DAU
dena		DEN
dent decorada		DTD
dent perforada		DTP
diari		DIA
enformador		ENF
espàtula		EPT
falange decorada		FLD
figura antropomorfa	FAN	
figura zoomorfa		FZM
fitxa de joc	FIJ	
frontissa		FTS
fus		FUS
fusta frag. indeterminada		FFI
fusta construcció naval	FCN	
fusta construcció		FCO
ganxet		GAN

màneg		MEC
marcador	MCD	
penjant	PJA	
petxina frag. polida	FOP	
pinta		PNT
polidor		PUL
punta fletxa		PFL
punxó		PNX
punyal		PNY
raspall		RAS
resquill apuntat		RQA
sabates		SAB
tapadora	TAP	
teixit		TXI
ullal porc senglar tallat	UPS	

5. TÈCNICA

matèria prima		
sense modificar		MPS
matèria prima		
en procés fabricació		MPF
matèria prima		
modificada		MPM

MOSTRES PER A ANÀLISIS

1. CLASSIFICACIÓ

70000	terra
70001	morter
70002	pedra
70003	metall
70004	carbó(anàlisi antracològica)
70005	pol·len
70006	granes
70007	llavors
70008	carbó (C-14)

INVENTARI DE MATERIALS

Intervenció arqueològica al carrer Nou de Sant Francesc, 21 · Barcelona

CODI ICUB 061/12

UE	Nº INV.	PRODUCIÓ	FORMA	ALTRES FORMES	INF. VORES	BASES	NANSES	ALTRES	TÈCNICA	ACABAT INTERN	ACABAT EXTERN	Nº MINIM	Nº TIPOL.	CRONOLOGIA	OBSERVACIONS
102	000	14104	ESC					1	TO	VE	VE	1	1	Segle XVII	Peça que conserva tot el perfil. És una escudella de partera, sense nanses
102	000	14120	PAT		5				TO	VE	VE	5	1	Segle XVII	
102	000	14103	PAT			1			TO	VE	VE	1	1	Segle XVII	
102	000	14103	EOR				1		TO	VE	VE	1	1	Segle XVII	
102	000	14103	FOB		1				TO	VE	VE	1	1	Segle XVIII	
102	000	14104	PAT			1			TO	VE	VE	1	1	Segle XVII	
102	000	14001	TPT					9						Segles XVII-XVIII	
102	000	14103	ESC			1			TO						És un fragment d'escaldat d'escudella, és a dir, peça en 1a fase de producció, només cuita i encara sense la cuita de la coberta estannífera i la decoració
102	000	14103	PAT			1			TO			1	1	Segle XVII	És un fragment d'escaldat de plat, és a dir, peça en 1a fase de producció, només cuita i encara sense la cuita de la coberta estannífera i la decoració
102	000	14005	FIN		1				TO			1	1		
102	000	14003	GIB			1			TO	VI		1	1		
102	000	14003	FOB		2				TO	VI		2	1		
102	000	50032						2	MO		VE	2	1	Segle XIX	13,7 x 20 cm x 1,5 cm de gruix. Rajola en blau sobre blanc del segle XIX. Sembla una variant de Miquel XX:10, 21 i 22
108	000	50032						2	MO		VE	2	1	Segle XVIII-XIX	Rajola de mostra sèrie coneguda com "Dels gira-sols" (Miquel, VI: 16)
108	000	50032						1	MO		VE	1	1		Rajola de mostra sèrie coneguda com "Fruites". (Miquel, XI: 8)

UE	Nº INV.	PRODUC CIÓ	FORMA	ALTRES FORMES	INF. VORES	BASES	NANSES	ALTRES	TÈCNICA	ACABAT INTERN	ACABAT EXTERN	Nº MINIM	Nº TIPOL.	CRONOLOGIA	OBSERVACIONS
108	000	50032						1	MO		VE	1		Segle XIX	Rajola de mostra sèrie coneguda com "Fruites". (Miquel, XI: 17)
112	000	14120	PAT		1				TO	VE	VE	1	1	Segle XVII	
112	000	14103	PAT		1				TO	VE	VE	1	1	Segle XVII	
112	000	14001	TPT					2	MA			2	1		
112	000	14003	FTA					1	TO		VI	1	1		El fragment és un broc
112	000	14103	PAT		1				TO			1	1	Segle XVII	És un fragment d'escaldat de plat, és a dir, peça en 1a fase de producció, només cuita i encara sense la cuita de la coberta estannífera i la decoració
112	000	14300	PAT			1			TO	VE	VE	1	1	Segle XVII	
113	000	14256	PAT		1				TO	VE		1	1	Segle XIV	
113	000	14003	GIB		1				TO	VI		1	1		
113	000	14003	GIB			1			TO	VI		1	1		
113	000	14003	FOB		1				TO	VI		1	1		
113	000	14002	TPT					2	MA			2	1		
133	000	14003	FOB		2				TO	VI		2	1		
133	000	14300	SEV		1				TO	VE		1	1	Segle XIV	
143	000	14002	FTA				1		TO			1	1		
143	000	14003	OLL		1				TO	VI		1	1		
143	000	14003	MOR		1				TO	VI	VI	1	1	Segle XIV-XVI	verd gòtic per fora i melat per dins
143	000	14122	ESC		1				TO	VE	VE	1	1	Segles XV-XVI	
145	000	14102	PAT		1				TO	VE		1	1	Segles XV-XVI	
145	000	14003	FOB		1				TO	VI	VI	1	1	Segles XIV-XVI	Verd gòtic a l'exterior i melat a l'interior

UE	Nº INV.	PRODUC CIÓ	FORMA	ALTRES FORMES	INF. VORES	BASES	NANSES	ALTRES	TÈCNICA	ACABAT INTERN	ACABAT EXTERN	Nº MINIM	Nº TIPOL.	CRONOLOGIA	OBSERVACIONS
145	000	14003	GIB		1				TO	VI		1	1		
145	000	14005	COS		1				TO			1	1		El fragment conté una nansa. Set incisions horitzontals a l'exterior, sota la vora.
145	000	14101	PAT		1				TO	VE		1	1		Peça molt probablement d'importació italiana
147	000	14003	OLL		1				TO	VI		1	1		
148	000	14003	BAC		1				TO	VI		1	1		
148	000	14003	FTA					1	TO		VI	1	1		El fragment és un broc de càntir o de poal
148	000	14003	MOR		1				TO	VI	VI	1	1		
148	000	50035			1				TO			1	1		És un fragment de canó de desguàs
148	000	14103	PAT		2				TO			2	1	Segle XVII	És un fragment d'escaldat de plat, és a dir, peça en 1a fase de producció, només cuita i encara sense la 2a cuita de la coberta estannífera i la decoració
148	000	14103	ESC			1			TO			1	1	Segle XVII	És un fragment d'escaldat d'escudella, és a dir, peça en 1a fase de producció, només cuita i encara sense la 2a cuita de la coberta estannífera i la decoració
148	000	14002	TPT					1	MA			1	1		
149	000	14103	ESC		1				TO			1	1	Segle XVII	És un fragment d'escaldat d'escudella, és a dir, peça en 1a fase de producció, només cuita i encara sense la cuita de la coberta estannífera i la decoració
149	000	14103	PAT		1				TO			1	1	Segle XVII	És un fragment d'escaldat de plat, és a dir, peça en 1a fase de producció, només cuita i encara sense la cuita de la coberta estannífera i la decoració
149	000	14103	PAT		1				TO	VE	VE	1	1	Segle XVII	
149	000	14003	OLL		1				TO	VI		1	1		